

# Hoge Raad voor de Werkgelegenheid



## Verlag 2015

Marcia De Wachter

---

Persconferentie 8 oktober 2015

# Deel 1

## Recente ontwikkelingen op en vooruitzichten voor de arbeidsmarkt

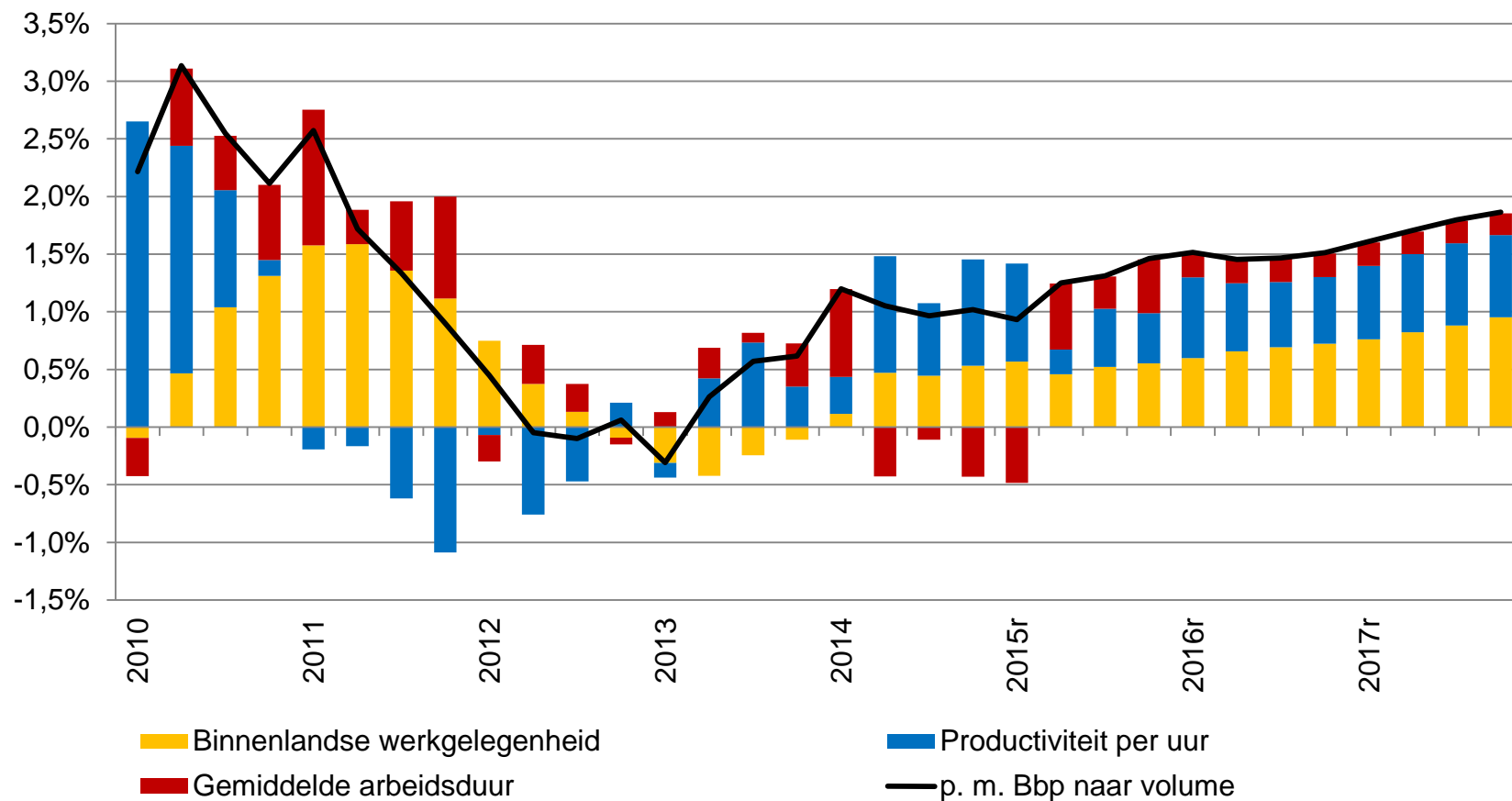
- ▶ **Recente ontwikkelingen en projecties**

- ▶ Aandachtspunten

# In 2014 ingezet herstel van de werkgelegenheid duurt voort

## Binnenlandse werkgelegenheid, arbeidsduur en productiviteit

(bijdrage tot de groei van het bbp, in procentpunt)



Bronnen: INR, NBB.

# 18 000 extra banen in 2014, meer dan 94 000 tegen 2017 en een werkloosheidsgraad die daalt tot minder dan 8%

## Werkgelegenheids- en werkloosheidsindicatoren

(veranderingen in duizenden personen op jaarbasis, tenzij anders vermeld)

	Jaarlijkse veranderingen						Absolute cijfers		
	2012	2013	2014	2015r	2016r	2017r	2008	2014	2017r
<b>Totale werkgelegenheid</b>	<b>+13</b>	<b>-13</b>	<b>+18</b>	<b>+24</b>	<b>+31</b>	<b>+39</b>	<b>4535</b>	<b>4639</b>	<b>4733</b>
Loontrekkenden	+4	-19	+11	+16	+22	+30	3742	3801	3869
Zelfstandigen	+9	+7	+7	+8	+9	+9	716	759	785
<b>Niet-werkende werkzoekenden</b>	<b>+14</b>	<b>+25</b>	<b>+14</b>	<b>-7</b>	<b>-9</b>	<b>-19</b>	<b>500</b>	<b>598</b>	<b>562</b>
<i>Geharmoniseerde werkloosheidsgraad<sup>1</sup></i>							7,0	8,5	7,9
<i>Geharmoniseerde werkgelegenheidsgraad<sup>2</sup></i>							68,0	67,3	68,5

Bronnen: EC, INR, NBB.

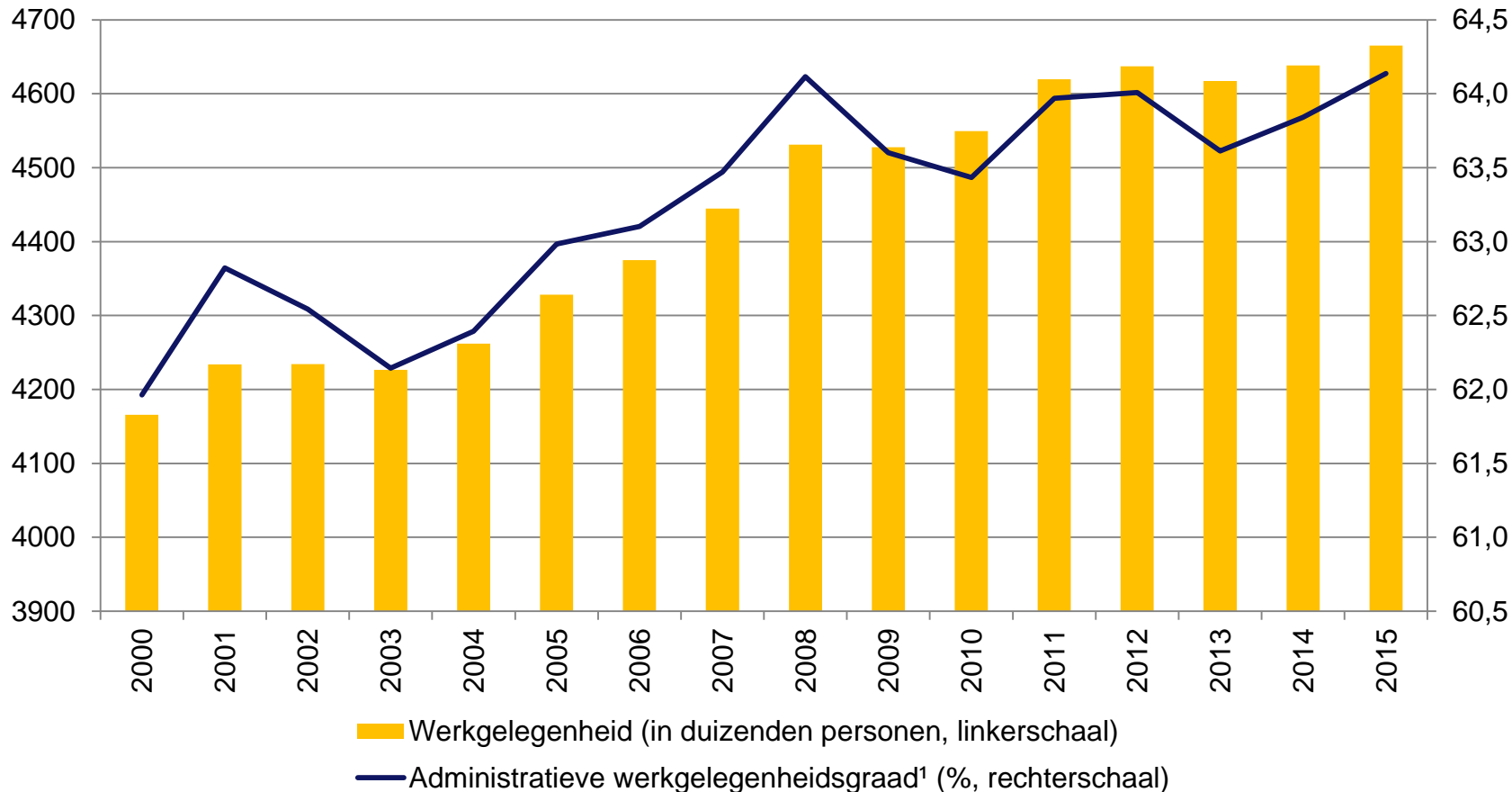
<sup>1</sup> In % van de beroepsbevolking van 15 tot 64 jaar.

<sup>2</sup> In % van de totaal bevolking van 20 tot 64 jaar.

# Werkgelegenheid nog nooit zo hoog, werkgelegenheidsgraad terug op niveau van 2008

## Aantal werkenden en administratieve werkgelegenheidsgraad

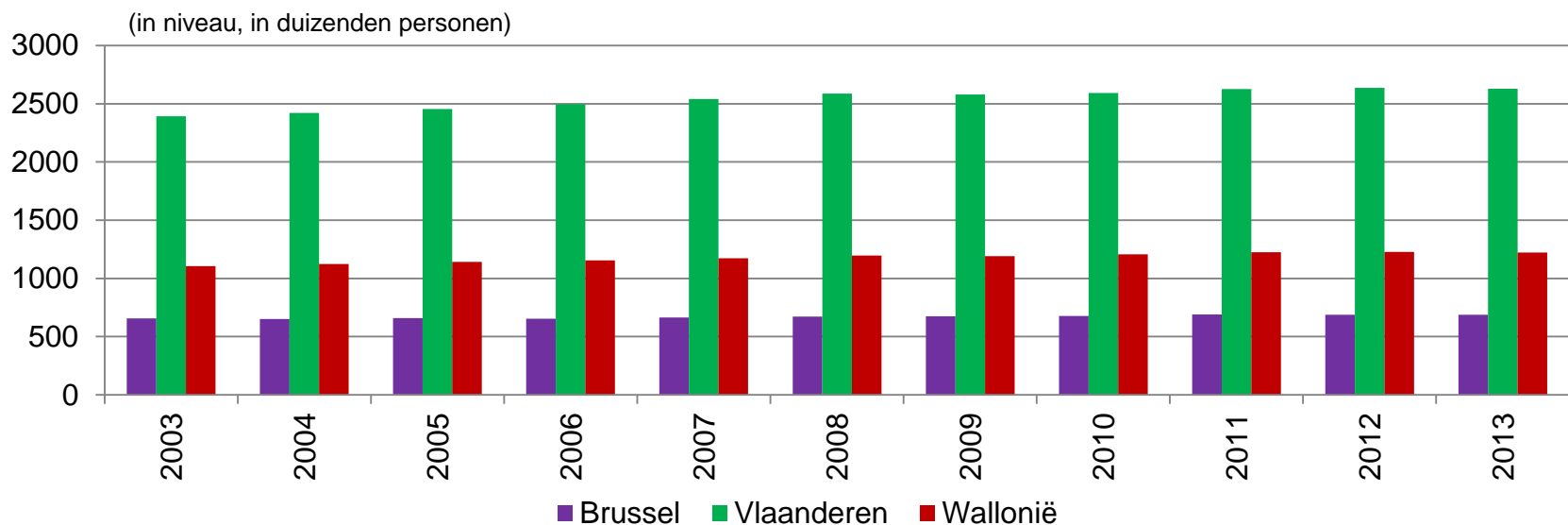
(situatie in het tweede kwartaal)



Bronnen: FPB, INR.

<sup>1</sup> Verhouding tussen de werkgelegenheid in personen volgens de nationale rekeningen en de bevolking op arbeidsleeftijd (15-64 jaar) volgens de demografische statistieken.

# Aantal werkenden naar gewest

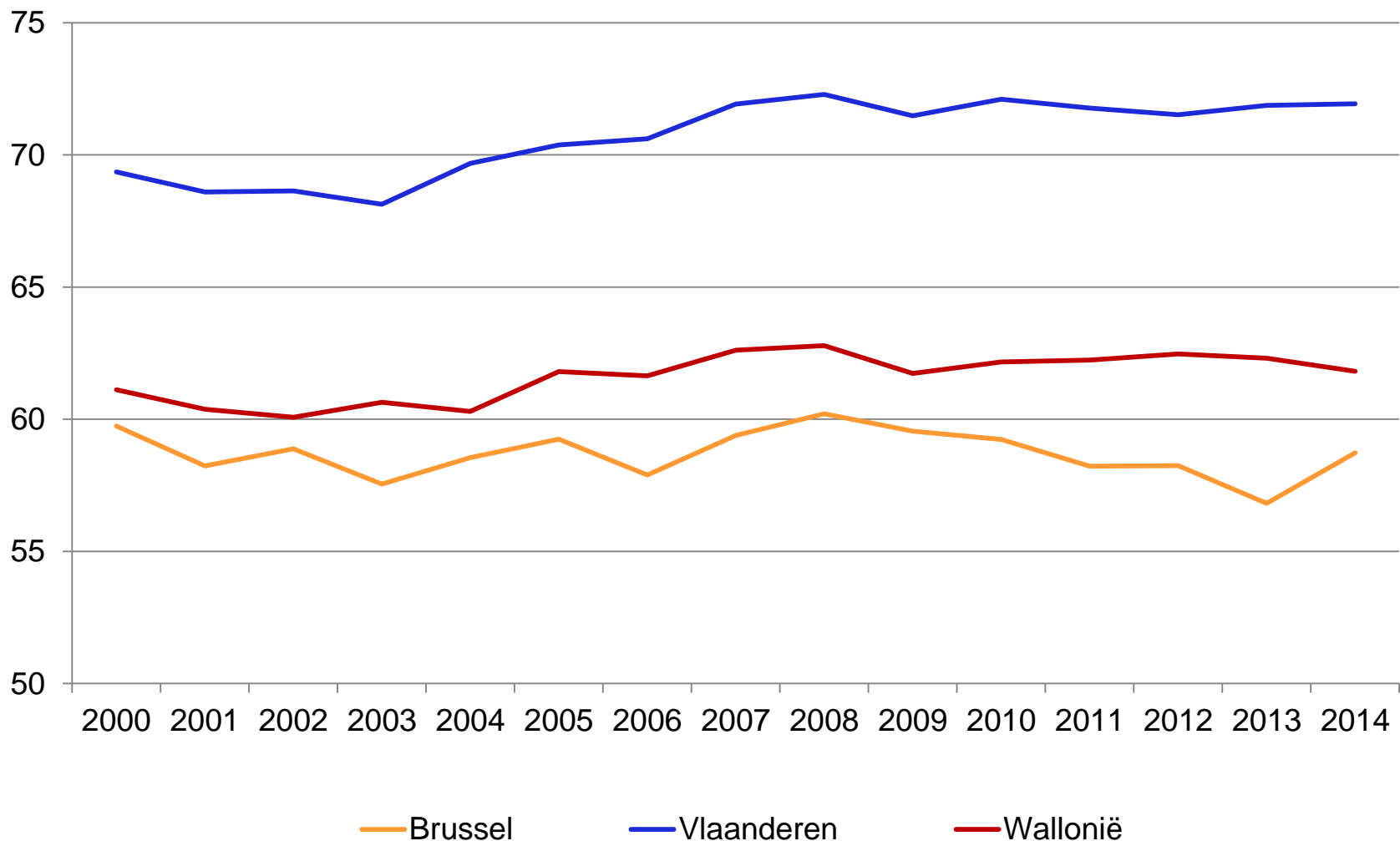


(veranderingen op jaarbasis, in duizenden personen)

	2004	2005	2006	2007	2008	2009	2010	2011	2012	2013
<b>Brussel</b>	-5,5	8,9	-7,1	12,1	8,1	2,0	2,7	11,9	-1,5	0,7
<b>Vlaanderen</b>	29,0	33,9	40,9	42,4	47,6	-7,9	13,4	32,4	12,3	-8,9
<b>Wallonië</b>	18,0	17,8	13,5	16,8	23,4	-3,3	13,8	18,8	2,4	-4,1
<b>Totaal</b>	41,4	60,6	47,3	71,3	79,1	-9,2	29,9	63,1	13,2	-12,3

# Regionale werkgelegenheidsgraad

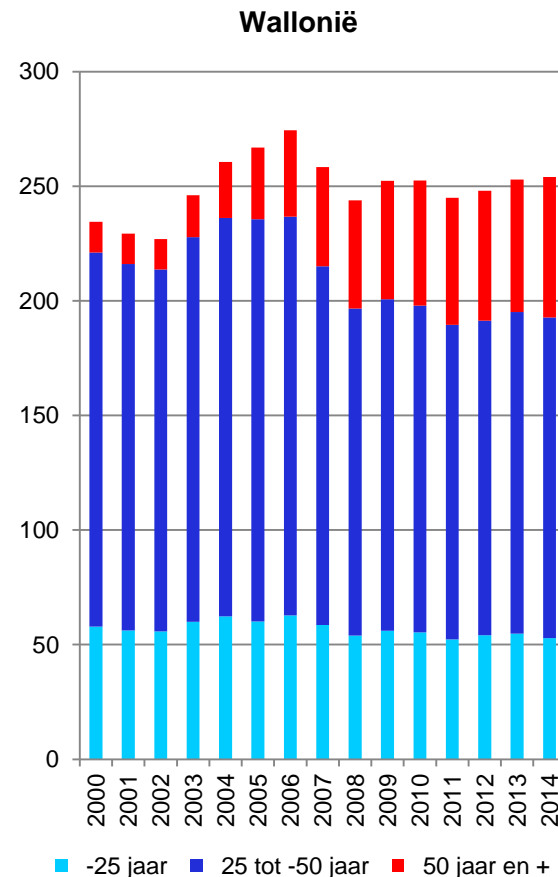
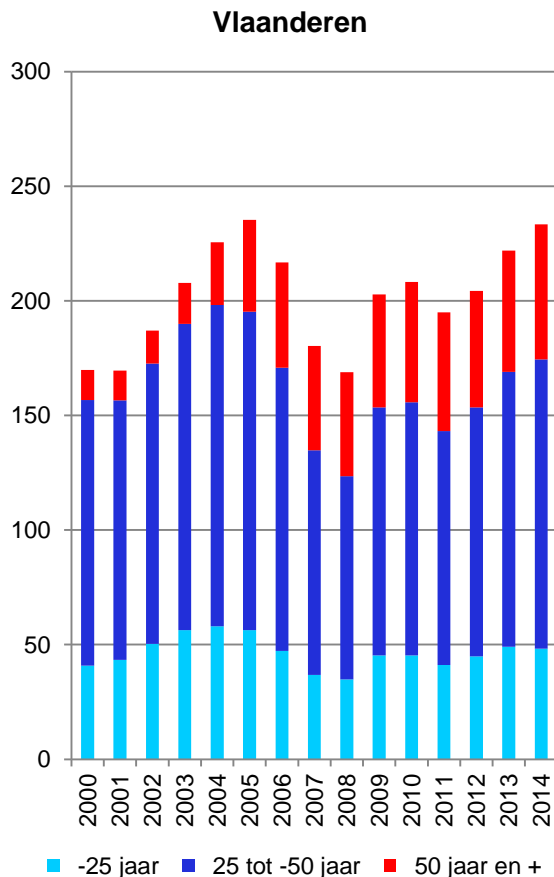
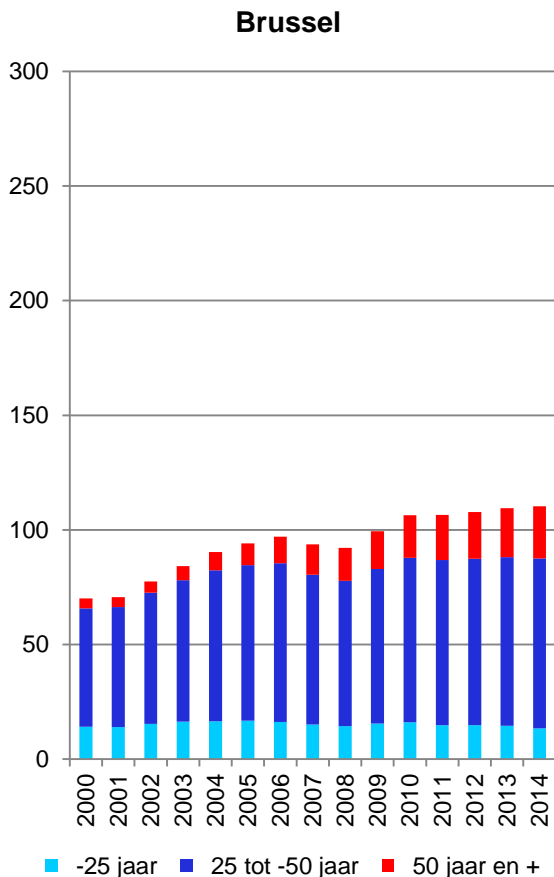
(in % van de bevolking op arbeidsleeftijd, 20-64 jaar)





# Niet-werkende werkzoekenden naar gewest en naar leeftijd

(jaargegevens, in duizenden personen)



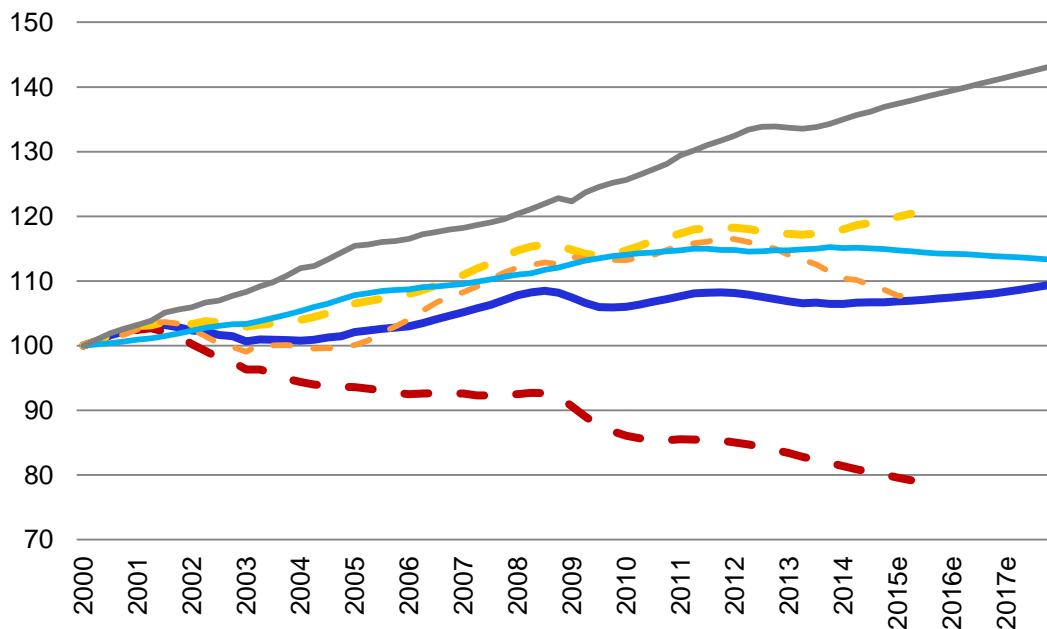
(veranderingen op jaarbasis in personen en, tussen haakjes, in %, maandgegevens, augustus 2015)

	<b>-25 jaar</b>		<b>25 tot 50 jaar</b>		<b>50 jaar en +</b>	
<b>Brussel</b>	-1671	(-12,9%)	-7161	(-9,5%)	176	(+0,8%)
<b>Vlaanderen</b>	-685	(-5,5%)	-3041	(-2,3%)	5613	(+9,4%)
<b>Wallonië</b>	-5037	(-8,8%)	-10468	(-7,1%)	-12	(-0,0%)

# Forse stijging in de niet-marktdiensten (+13 000 banen in 2014)

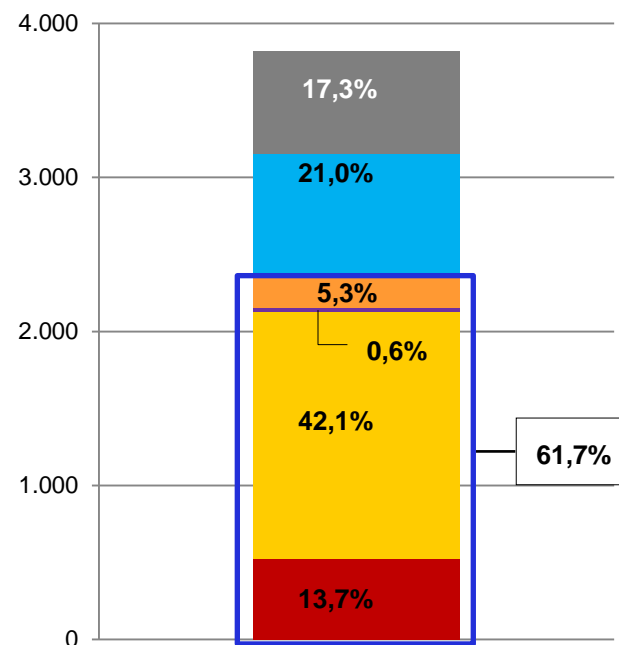
## Verloop

(indexcijfers 2000=100, kwartaalgegevens)



## Niveau

(in duizenden personen, tweede kwartaal van 2015)



■ Conjunctuurgevoelige bedrijfstakken<sup>1</sup> ■ Industrie ■ Marktdiensten ■ Landbouw ■ Bouwnijverheid ■ Overheid en onderwijs ■ Overige diensten<sup>2</sup>

**Aanbeveling: De werkgelegenheidscreatie in de marktactiviteiten stimuleren**

Bronnen: INR, NBB.

<sup>1</sup> Landbouw, bosbouw, visserij, verwerkende nijverheid, winning van delfstoffen en overige industrie, bouwnijverheid, groot- en kleinhandel, vervoer, hotels en restaurants, informatie en communicatie, financiële activiteiten en verzekeringen, exploitatie van en handel in onroerend goed, vrije beroepen en wetenschappelijke en technische activiteiten en administratieve en ondersteunende diensten.

<sup>2</sup> Gezondheidszorg, maatschappelijke dienstverlening en overige diensten

# De loonmatiging ondersteunt het concurrentievermogen, de groei en de werkgelegenheid

## Projecties van de loonkosten in de marktsector

(veranderingspercentages t.o.v. het voorgaande jaar)

	2013	2014	2015r	2016r
<b>Loonkosten per gewerkt uur</b>	<b>2,3</b>	<b>0,9</b>	<b>0,0</b>	<b>0,2</b>
<i>p.m. loonkosten per gewerkt uur in de 3 buurlanden</i>	2,3	2,1	-	-
<i>p.m. gecumuleerde loonhandicap sinds 1996 t.o.v. de 3 voornaamste buurlanden</i>	4,2	2,9	-	-
<b>Arbeidsproductiviteit<sup>1</sup></b>	<b>0,1</b>	<b>0,7</b>	<b>0,4</b>	<b>0,4</b>
<b>Loonkosten per eenheid product</b>	<b>2,2</b>	<b>0,2</b>	<b>-0,4</b>	<b>-0,2</b>
<i>p.m. gecumuleerde handicap inzake loonkosten per eenheid product sinds 1996 t.o.v. de 3 voornaamste buurlanden</i>	12,0	9,8	-	-

Bronnen: CRB, INR, ramingen Economische Begroting 2015-2016 September 2015.

<sup>1</sup> Toegevoegde waarde naar volume per gewerkt uur.

**Aanbeveling: Loonkostenmatigingsbeleid voortzetten**

# Regionale projecties: betere prestatie inzake groei en werkgelegenheid in Vlaanderen

## Regionale projecties voor de bedrijvigheid en de arbeidsmarkt

(groei in % t.o.v. het voorgaande jaar)

	2014	2015r	2016r	2014-2016r <sup>1</sup>	2017-2020r <sup>1</sup>
<b>Bbp</b>					
Brussel	0,6	1,2	1,1	0,9	1,5
Vlaanderen	1,2	1,3	1,7	1,4	1,7
Wallonië	1,0	1,1	1,5	1,2	1,5
<b>Binnenlandse werkgelegenheid</b>					
Brussel	0,1	0,5	0,6	0,3	0,7
Vlaanderen	0,5	0,6	0,9	0,6	0,8
Wallonië	0,3	0,5	0,7	0,5	0,6
<b>Loonkosten per persoon<sup>2</sup></b>					
Brussel	-0,2	-0,1	-1,1	-0,3	0,6
Vlaanderen	0,2	-0,2	-1,2	0,4	0,6
Wallonië	-0,1	0,1	-1,1	0,2	0,4

Bron: FPB.

<sup>1</sup> Geometrisch gemiddelde.

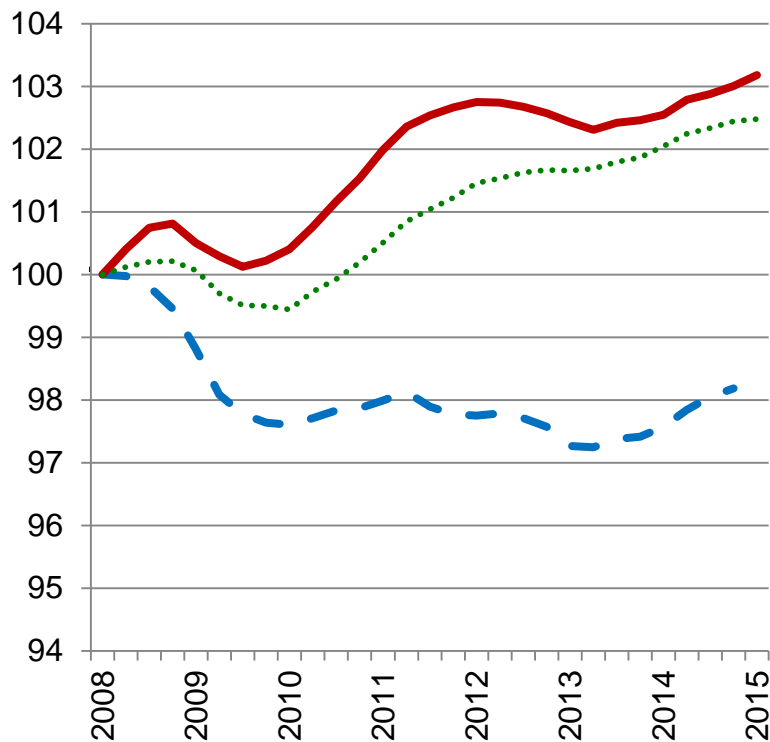
<sup>2</sup> Ongerekend loonsubsidies, in de marktsector.

**Aanbeveling: Specifieke problemen van elk gewest aanpakken en Waalse en Brusselse werknemers blijven aanmoedigen om in Vlaanderen te komen werken**

# Belgische arbeidsmarkt biedt goed weerstand na de grote recessie

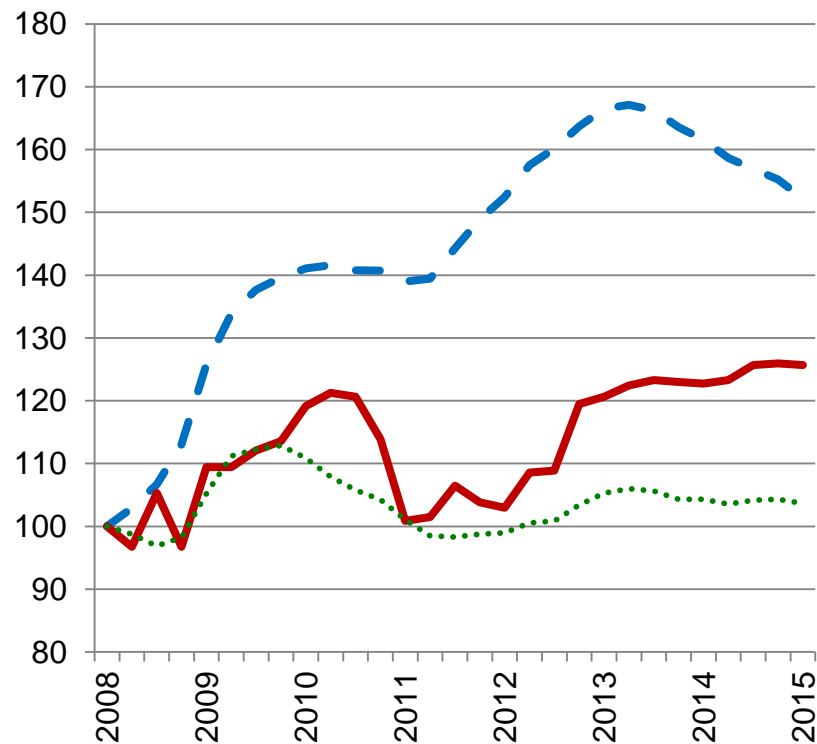
## WERKGELEGENHEID

(seizoengezuiverde gegevens<sup>1</sup>, indexcijfers 2008=100)



— EU15 — BE ..... 3 buurlanden

## WERKLOOSHEID



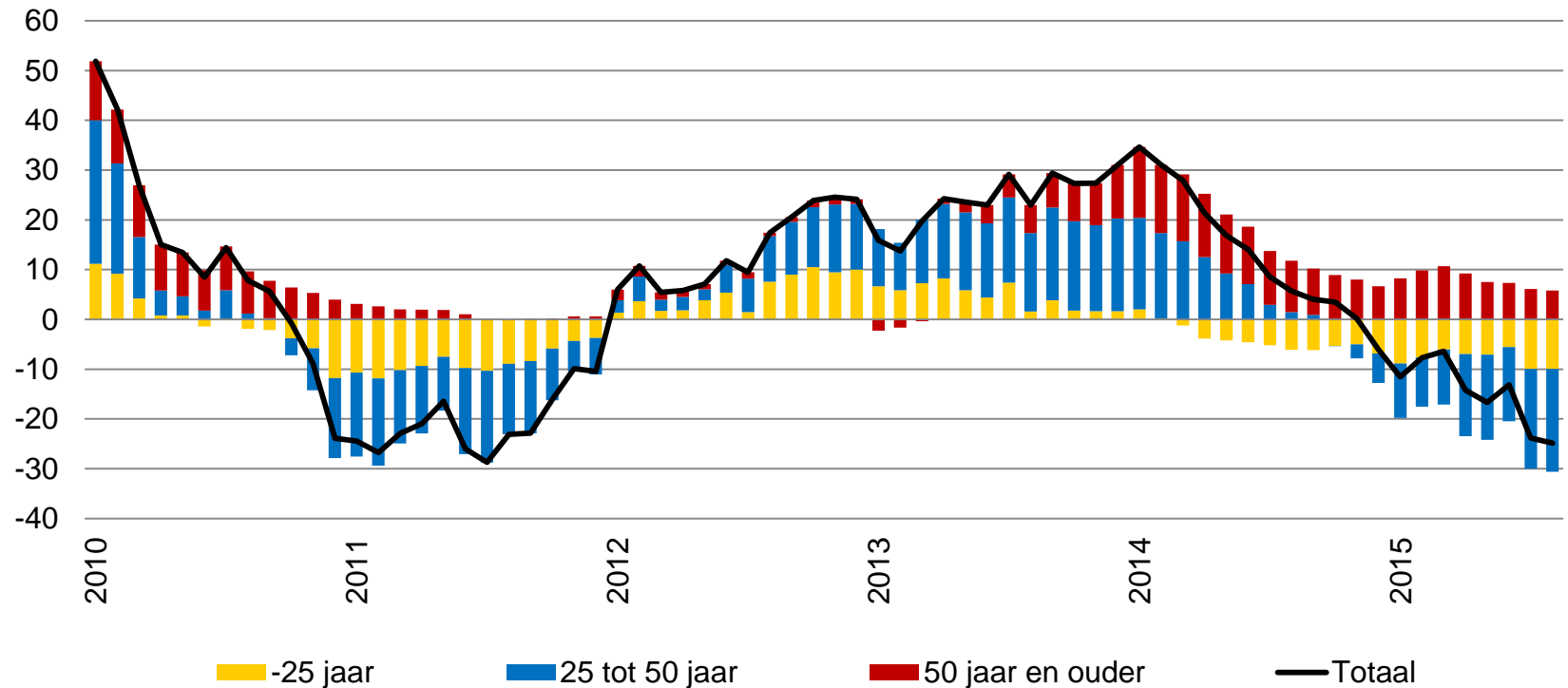
Bron: EC.

<sup>1</sup> Voor kalenderinvloeden gezuiverde werkgelegenheids cijfers, behalve voor Frankrijk en Nederland.

# Werkloosheid stijgt trager in 2014 en daalt in 2015, behalve voor de 50-plussers

## Niet-werkende werkzoekenden naar leeftijdscategorie

(veranderingen in duizenden personen t.o.v. de overeenstemmende maand van het voorgaande jaar)

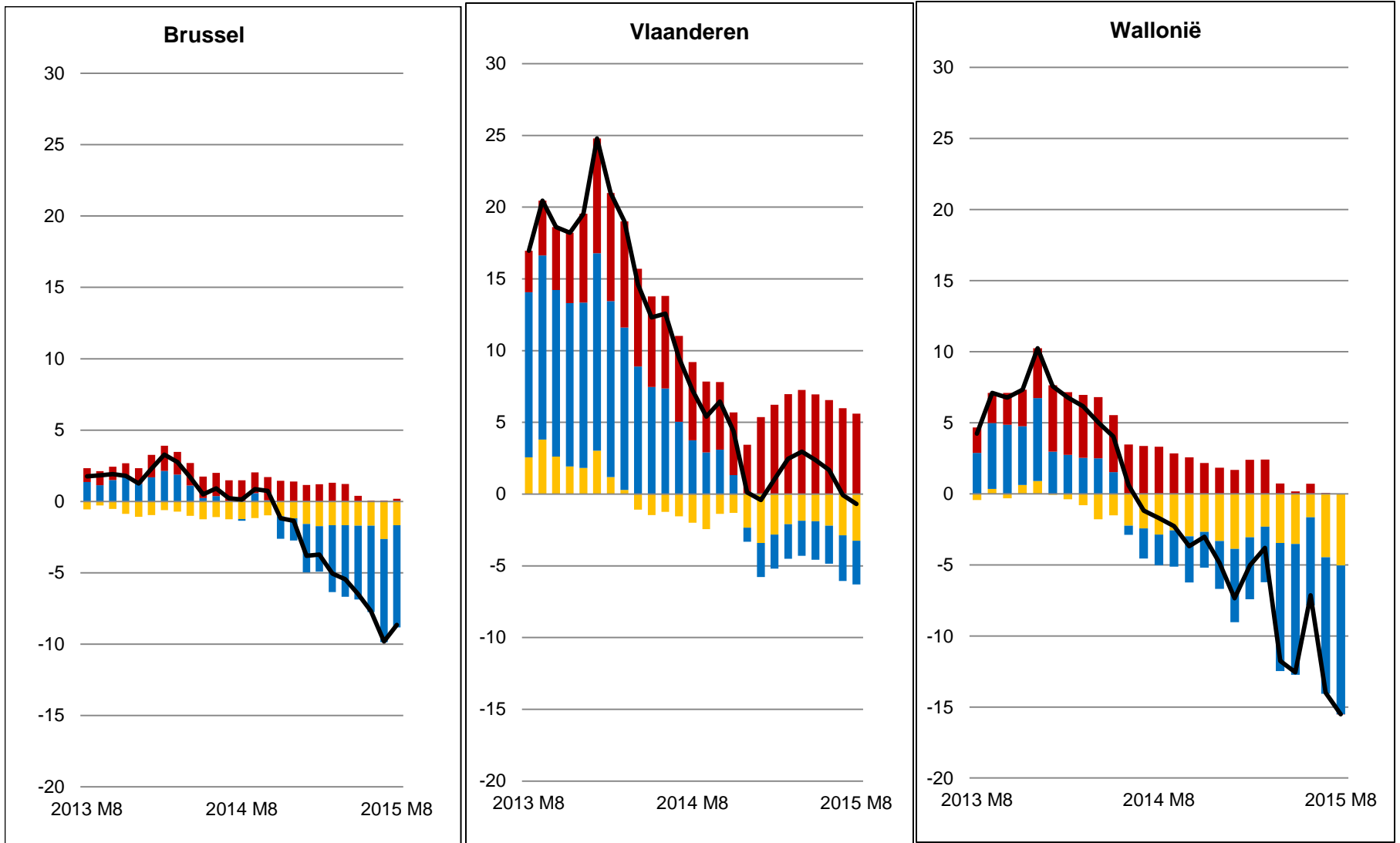


Bron: RVA.

**Aanbeveling: 50-plussers aan het werk houden door ze specifiek te begeleiden, permanente opleidingen te bieden en de vraag van bedrijven te ondersteunen**

# Niet-werkende werkzoekenden naar leeftijd en naar gewest

(veranderingen in duizenden personen t.o.v. de overeenstemmende maand van het voorgaande jaar)

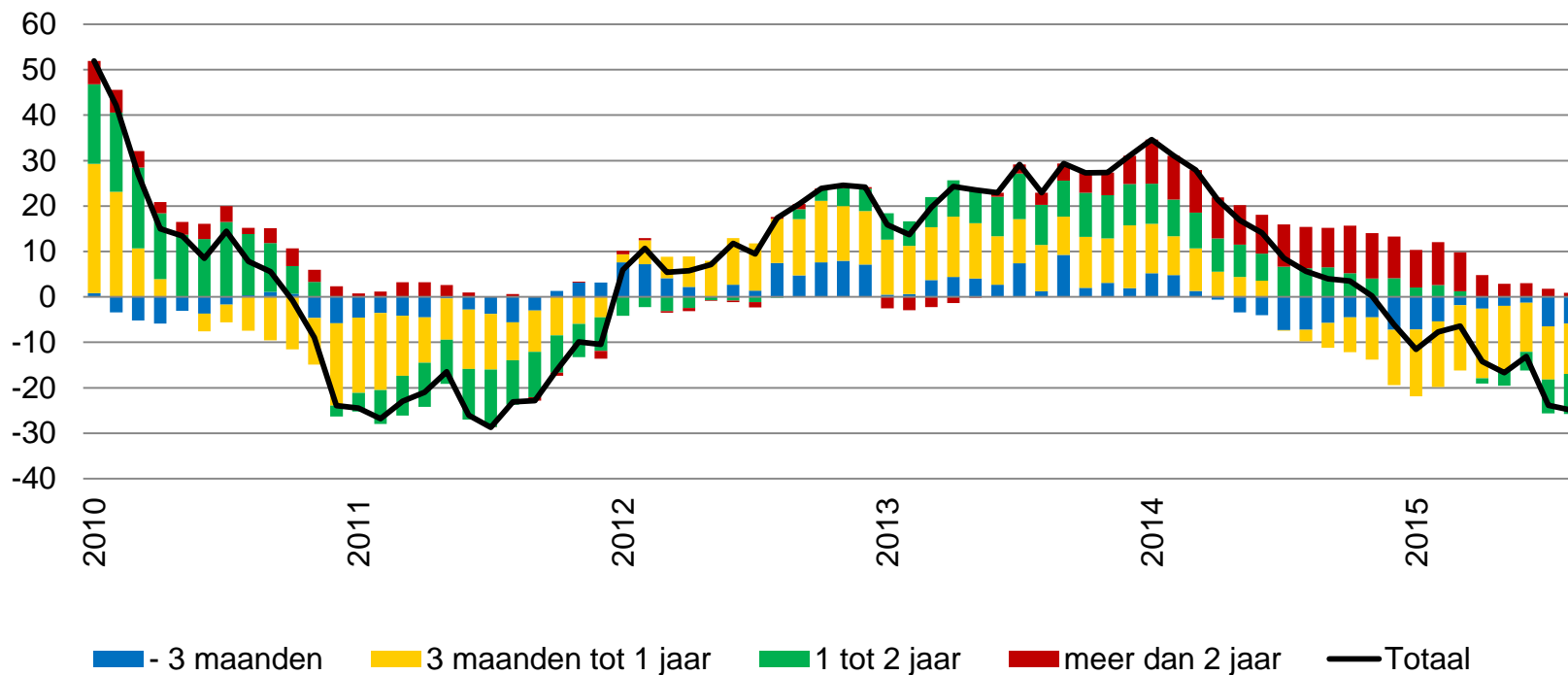


■ -25 jaar ■ 25 tot 50 jaar ■ 50 jaar en + — Totaal

# Langdurige werkloosheid verbetert minder snel

## Niet-werkende werkzoekenden naar duur van de inactiviteit

(veranderingen in duizenden personen t.o.v. de overeenstemmende maand van het voorgaande jaar)



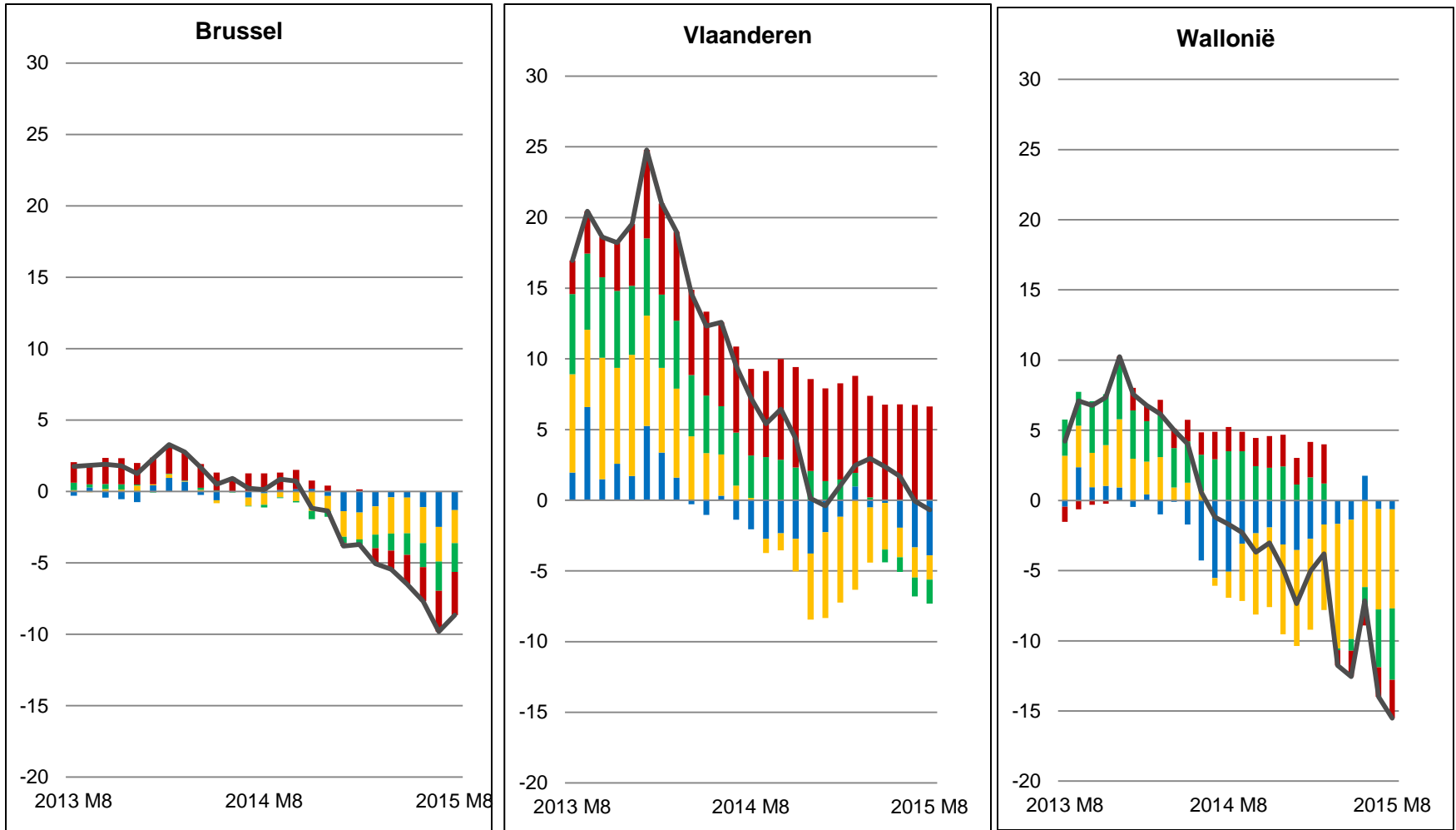
Bron: RVA.

**Aanbeveling: Beleid specifiek richten op langdurig werklozen**



# Niet-werkende werkzoekenden naar duur van inactiviteit en naar gewest

(veranderingen in duizenden personen t.o.v. de overeenstemmende maand van het voorgaande jaar)



■ - 3 maanden   ■ 3 maanden tot 1 jaar   ■ 1 tot 2 jaar   ■ meer dan 2 jaar   — Totaal

- ▶ Recente ontwikkelingen en projecties
  
- ▶ **Aandachtspunten**

# Bevolking op arbeidsleeftijd groeit trager ...

(verandering in duizenden personen op jaarbasis)									
	2007	2008	2009	2010	2011	2012	2013	2014	2015r
Totale bevolking	+78	+84	+87	+99	+98	+74	+57	+51	+49
<b>Bevolking op arbeidsleeftijd (15-64-jarigen)</b>	<b>+70</b>	<b>+62</b>	<b>+50</b>	<b>+55</b>	<b>+45</b>	<b>+22</b>	<b>+12</b>	<b>+7</b>	<b>+8</b>
Beroepsbevolking	+20	+54	+43	+45	+43	+28	+12	+32	+17

Bronnen: ADS, FPB, INR, NBB, RVA.

... maar de huidige toestroom van migranten kan de tendens doen keren.

**Aanbeveling: Versterken van de inschakeling van personen van buitenlandse origine op de arbeidsmarkt**

# Activiteitsgraad in België nog steeds onder gemiddelde van de EU15 en de drie buurlanden

## Activiteitsgraad van de doelgroepen

(in % van de overeenstemmende bevolking, 2014)

	België	3 buurlanden	EU15
Totaal (20-64 jaar)	73,4%	79,8%	77,7%
Minder dan 25 jaar	50,7%	66,4%	63,6%
Van 55 tot 59 jaar	63,2%	77,7%	73,0%
Van 60 tot 64 jaar	24,6%	44,1%	42,2%
Laaggeschoolden	55,4%	64,6%	65,0%
Niet-EU-onderdanen	58,5%	64,6%	70,3%

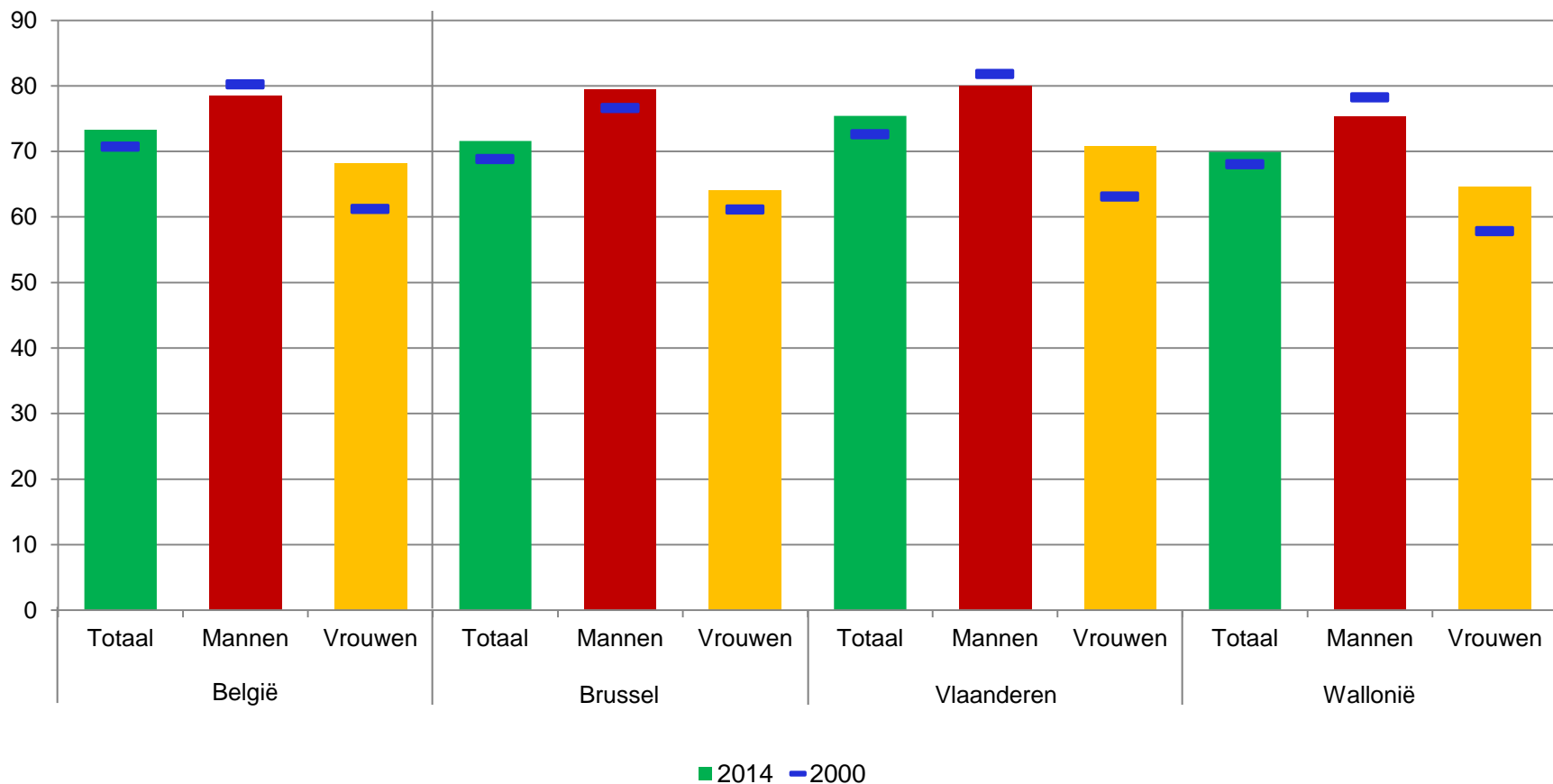
Bron: EC.

**Aanbeveling: De toegang tot werk van jongeren, 55-plussers, laaggeschoolden in het algemeen, personen met een migratieachtergrond en personen met een arbeidsbeperking verbeteren**

# Vrouwen participeren steeds meer aan de arbeidsmarkt, vooral in Vlaanderen

## Activiteitsgraad naar geslacht

(in % van de overeenstemmende bevolking)

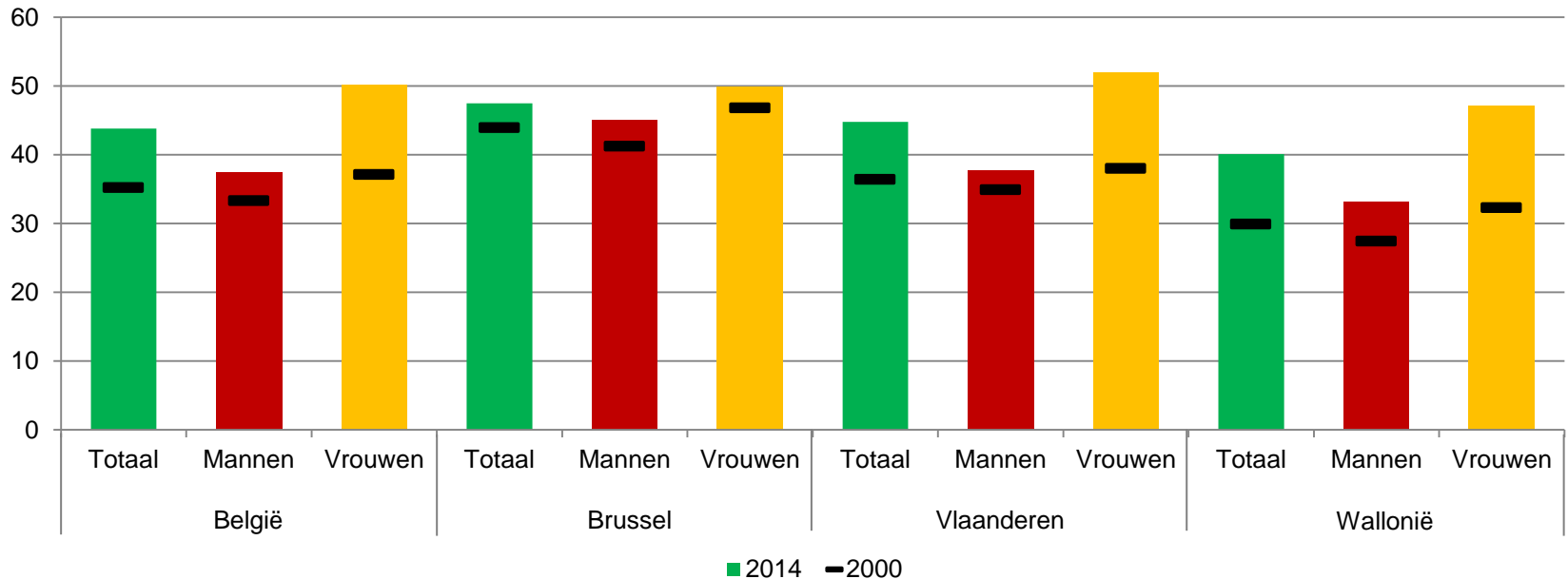


Bron: ADS.

# Bevolking is steeds beter opgeleid, vooral de vrouwen. Brussel telt het grootste aantal hooggeschoolden.

## 30-34-jarigen met een diploma hoger onderwijs

(in % van de bevolking van 30 tot 34 jaar)



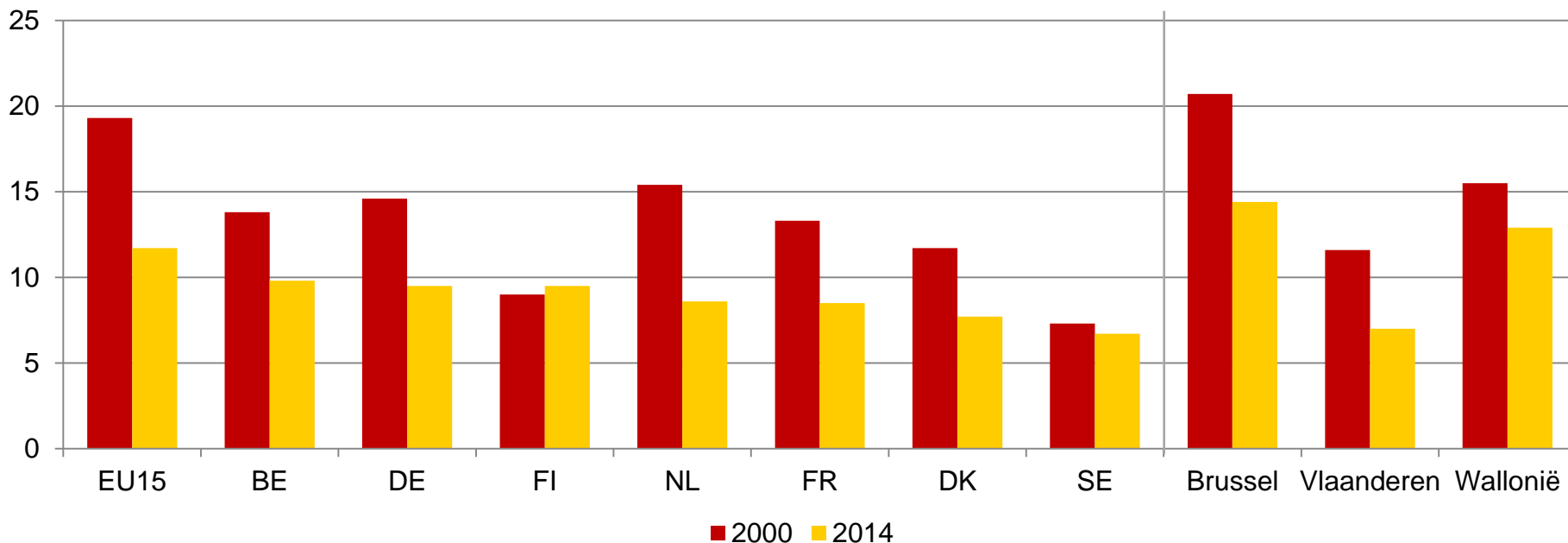
Bron: ADS.

**Aanbeveling: De belangstelling voor veelbelovende studierichtingen (wiskundige, wetenschappelijke en technologische) aanwakkeren, de technische opleidingen en beroepsopleidingen herwaarderen, bedrijfsstages stimuleren, een stelsel van alternerend leren opzetten tot in het hoger onderwijs**

# Percentage voortijdige schoolverlaters daalt maar blijft hoger dan in andere Europese landen, met aanzienlijke verschillen naar gewest

## Jongeren die voortijdig onderwijs en opleiding hebben verlaten

(in % van de bevolking van 18 tot 24 jaar)



Bron: EC.

**Aanbeveling: Band tussen onderwijs en bedrijfsleven versterken, voortijdig schoolverlaten drukken via bijsturings- en oriëntatiebeleid, 'afhakkers' een tweede kans gunnen**

# Doelstellingen van de middellangetermijnstrategie zijn nog lang niet bereikt

## Follow-up van de doelstellingen 2020

(in % van de overeenstemmende bevolking)

	België		Brussel	Vlaanderen		Wallonië
	2014	Doelstellingen 2020	2014	2014	Doelstellingen 2020	2014
<b>Werkgelegenheid</b>						
Totaal (20-64)	67,3	73,2	58,7	71,9	76,0	61,8
Vrouwen	62,9	69,1	53,7	67,6		57,8
55-plussers	42,7	50,0	46,6	44,3		38,8
Verschil tussen Belgen en niet-EU-onderdanen	28,1	<16,5	18,0	28,3		31,0
<b>Onderwijs en opleiding</b>						
NEET <sup>1</sup> (15-24 jaar)	12,0	8,2	15,8	9,8		14,7
Voortijdige schoolverlaters (18-24 jaar)	9,8	9,5	14,4	7,0	5,2	12,9
Afgestudeerden hoger onderwijs (30-34 jaar)	43,8	47,0	47,5	44,8	47,8	40,1
Permanente opleiding (25-64 jaar)	7,1	(Lissabon: 12,5 in 2010)	10,0	7,5		5,4

Bron: ADS.

**Aanbeveling: De werkgelegenheidsintensiteit van de groei stimuleren, via onder meer de aanpassing van de bepalingen tot regeling van de arbeidsduur en de versterking van de inspanningen inzake initiële en permanente opleiding**

<sup>1</sup> Not in Employment, Education nor Training.



# Hervormingen

- Beperking in de tijd van de inschakelingsuitkeringen en aanscherping van de toegangsvoorwaarden (leeftijd en diploma)
- Verstrakking van de eindeloopbaanregelingen

**Aanbeveling: Het begeleidings-, activerings- en opleidingsbeleid versterken**

- Tijdelijke opschorting van het loonindexeringsmechanisme vanaf mei 2015, verlaging van de werkgeversbijdragen van 33% tot 25% en van de belastingen op de inkomens uit arbeid

**Aanbeveling: In het kader van de tax shift, vrijwaren van de thans aan werknemers met lage lonen en deeltijdwerkers toegekende voordelen**

- Overheveling, als gevolg van de zesde staatshervorming, van de bevoegdheden inzake werkgelegenheid naar de gewesten

**Aanbeveling: Proactief overleg tussen de gewesten en de federale overheid opzetten**



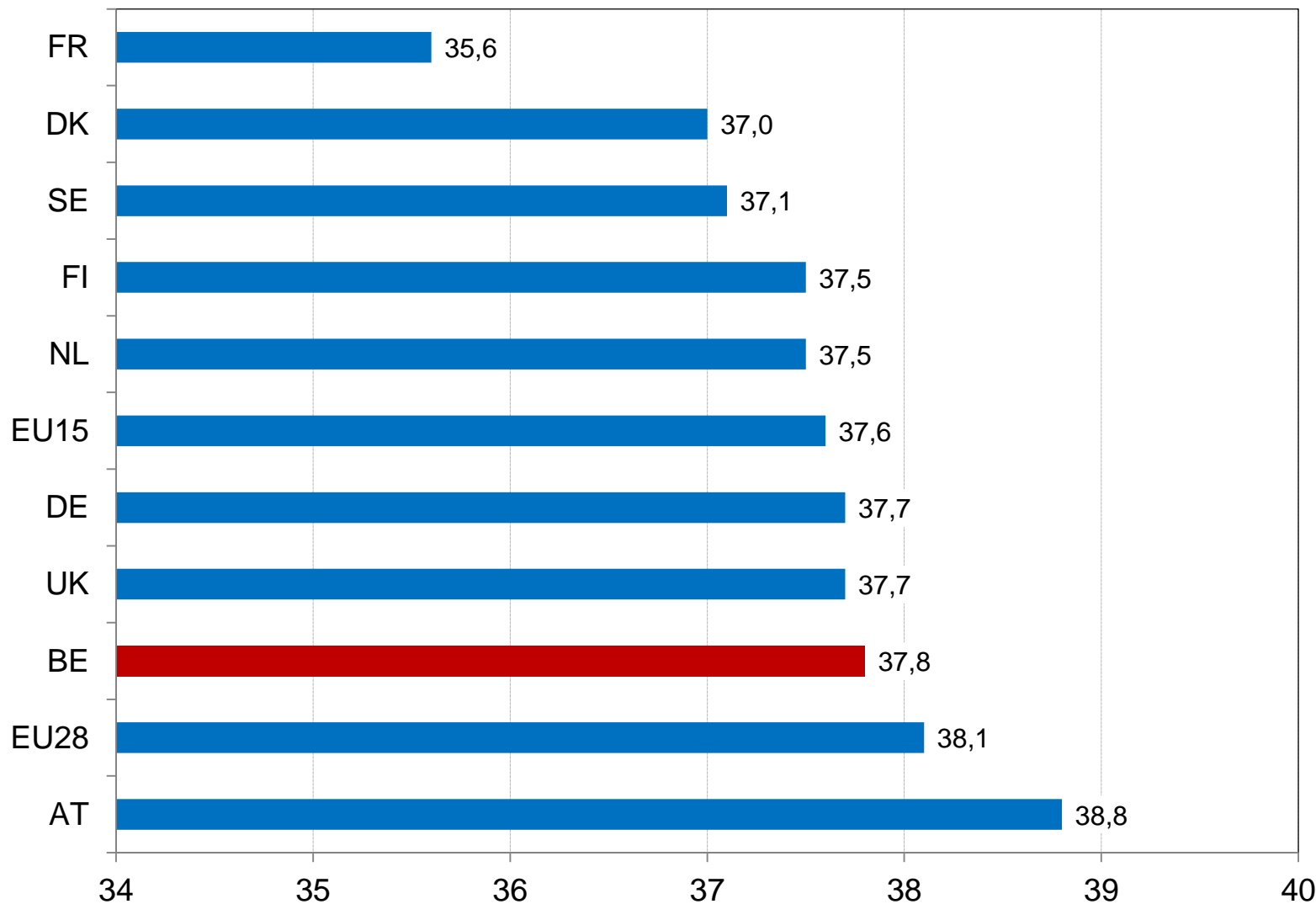
## **Deel 2**

# **Aanpassing van de arbeidstijd, een tegemoetkoming aan de wensen van ondernemingen en werknemers**

- ▶ **Interne kwantitatieve aanpassing**
- ▶ Externe kwantitatieve aanpassing
- ▶ Deeltijdarbeid
- ▶ Andere vormen van voltijdse of deeltijdse arbeidsonderbreking
- ▶ Andere manieren om de arbeidstijd aan te passen

# Conventionele wekelijkse arbeidsduur in de EU<sup>1</sup>

(uren van voltijds werkende loontrekkenden, 2013)



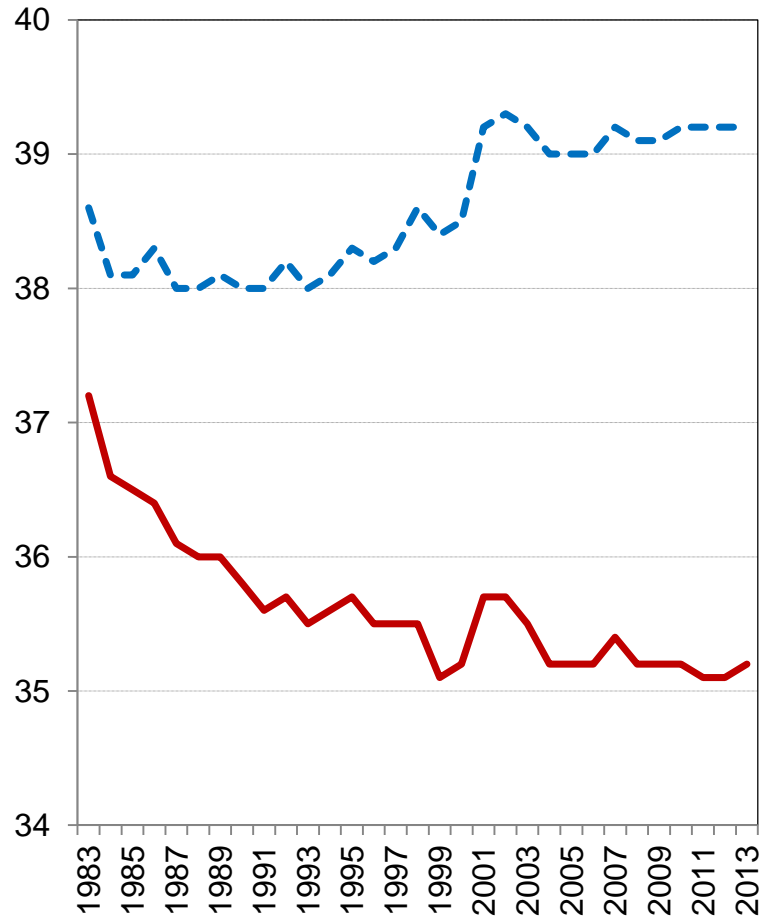
Bron: Eurofound.

<sup>1</sup> Moet worden geïnterpreteerd als de duur die wordt verkregen via collectieve onderhandeling; ramingen door Eurofound; de methodologie verschilt van het ene land tot het andere.

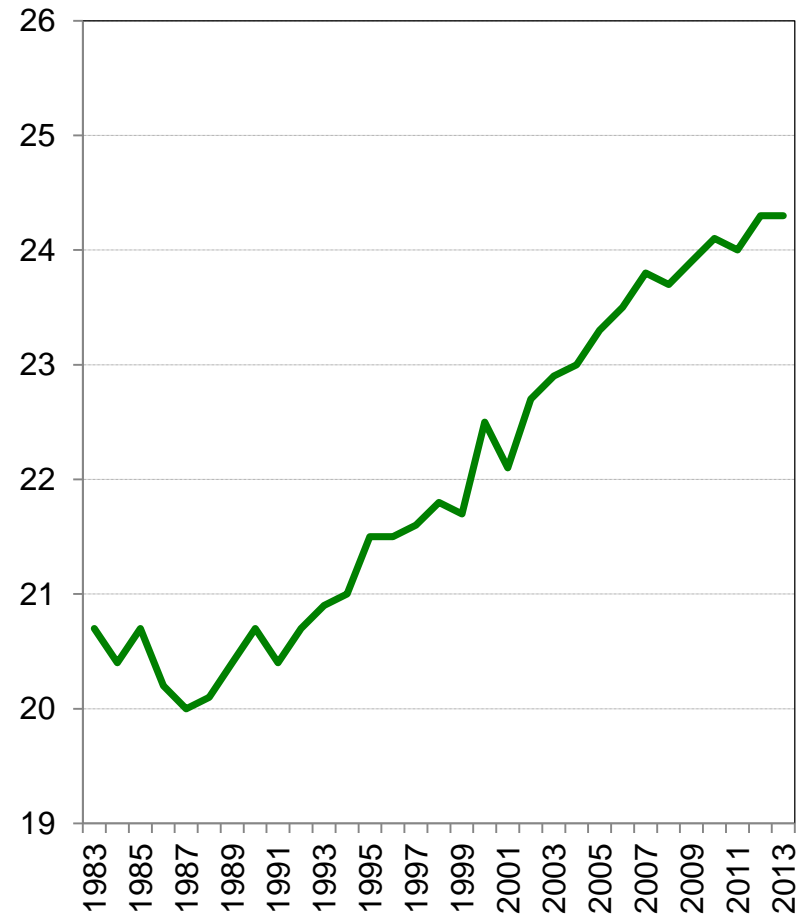
# Verloop van de gebruikelijke wekelijkse arbeidsduur

(in uren)

## Voltijds werkende loontrekkenden en totaal



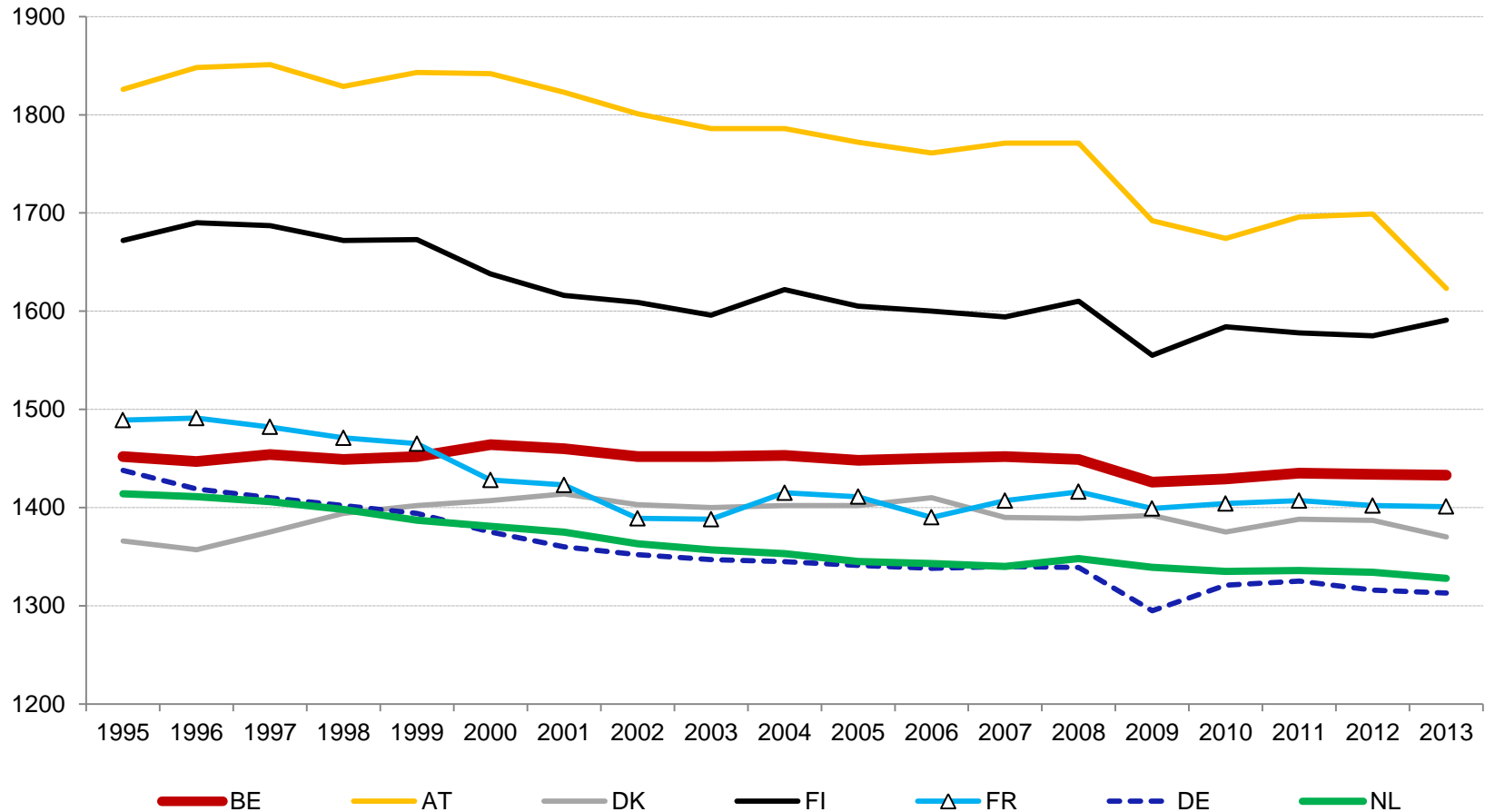
## Deeltijds werkende loontrekkenden



— Totaal (VT+DT)    - - - Voltijds werkende loontrekkenden

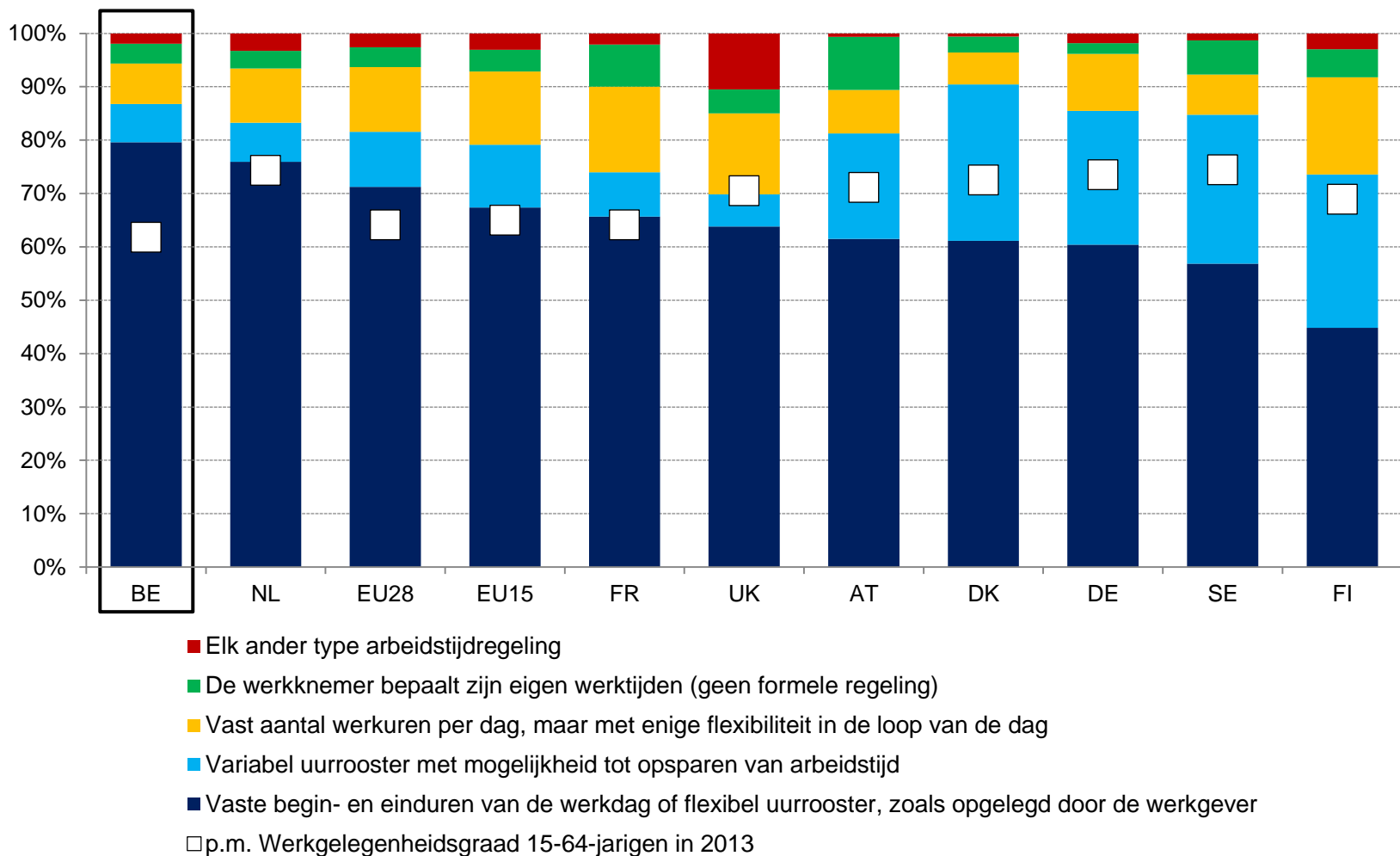
# Verloop van de jaarlijkse arbeidsduur

(uren, voltijds en deeltijds werkende loontrekkenden)



# Type van arbeidstijdregeling voor werknemers

(in % van het totaal, tweede kwartaal van 2010)



**Aanbeveling: Flexibele en variabele werktijden kunnen op grotere schaal worden gehanteerd**

# Atypische werktijden

(in % van de overeenstemmende gesalarieerde werkgelegenheid, in 2013)

	Zondag	Nacht	Avond	Ploegen
<b>België</b>	<b>9,5</b>	<b>3,0</b>	<b>8,7</b>	<b>6,9</b>
Mannen	9,1	4,2	10,3	8,6
Vrouwen	9,9	1,7	7,0	5,0
15 tot 24 jaar	14,1	2,9	10,9	8,4
25 tot 54 jaar	9,2	3,1	8,7	7,1
55 tot 64 jaar	8,2	2,4	7,7	4,3
Industrie	6,4	5,3	11,7	18,7
Marktdiensten	9,2	2,7	8,5	4,5
Niet-marktdiensten	12,3	2,7	8,9	5,3
<b>3 buurlanden</b>	<b>13,5</b>	<b>7,2</b>	<b>19,0</b>	<b>12,8</b>
<b>3 noordse landen</b>	<b>14,6</b>	<b>6,2</b>	<b>17,3</b>	<b>17,6</b>
Verenigd Koninkrijk	18,0	6,1	10,9	19,1

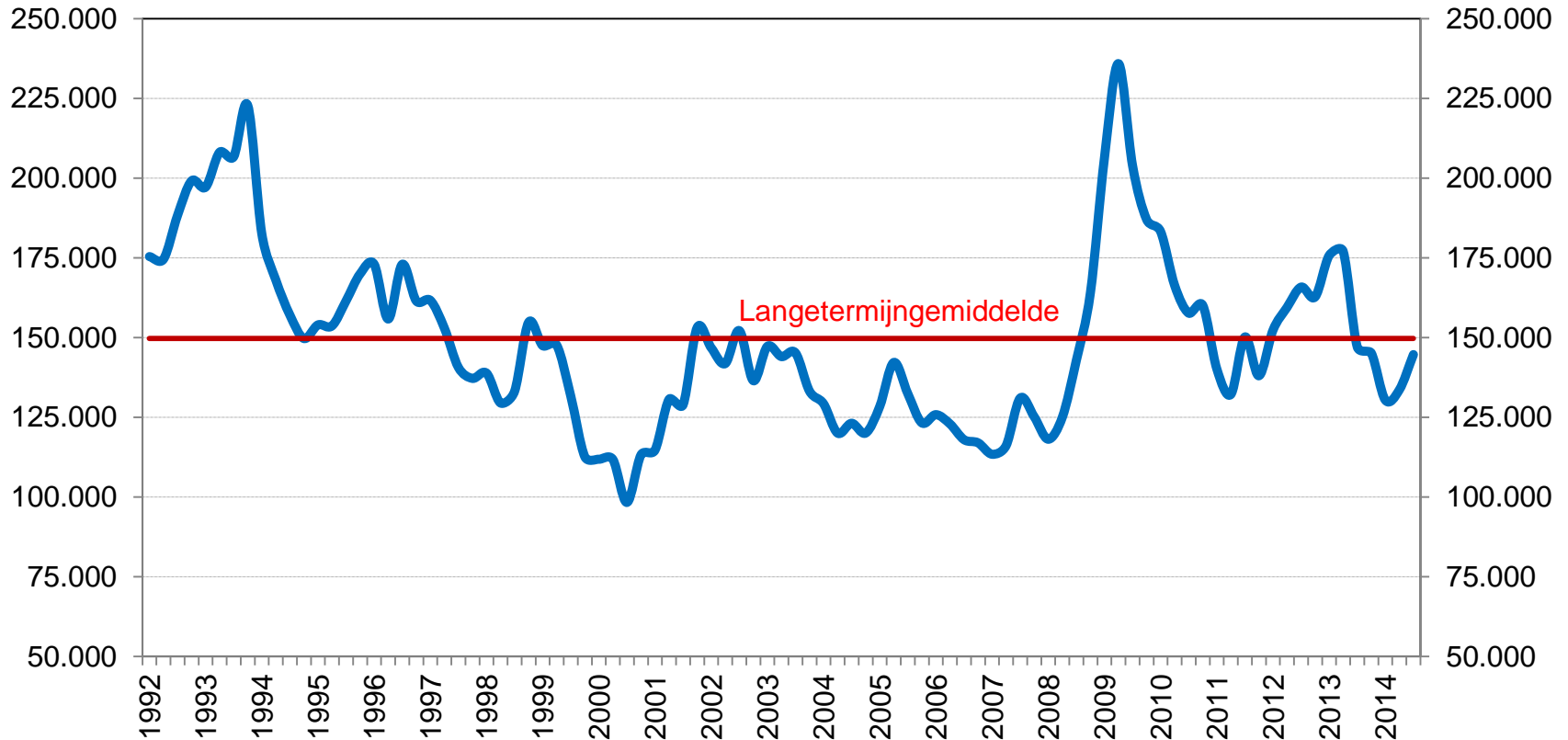
**Aanbeveling: een grotere flexibiliteit komt het concurrentievermogen en de werkgelegenheid ten goede.**





# Tijdelijke werkloosheid

(voor seizoeninvloeden gezuiverde gegevens, gemiddeld niveau op kwartaalbasis, fysieke eenheden, arbeiders)



## Aanbevelingen:

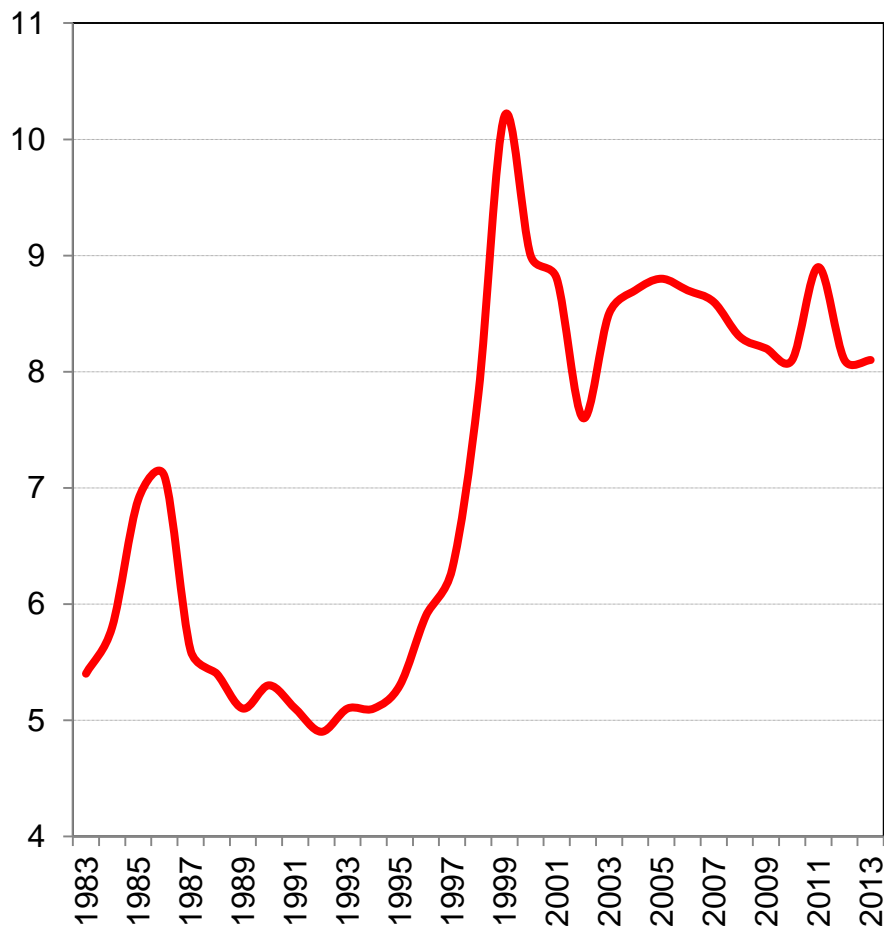
- Zeer nuttig middel, positieve rol tijdens de crisis
- Conjunctureel instrument, niet structureel
- Harmonisering voorwaarden inzake beroep en procedures voor arbeiders en bedienden

- ▶ Interne kwantitatieve aanpassing
- ▶ **Externe kwantitatieve aanpassing**
- ▶ Deeltijdarbeid
- ▶ Andere vormen van voltijdse of deeltijdse arbeidsonderbreking
- ▶ Andere manieren om de arbeidstijd aan te passen

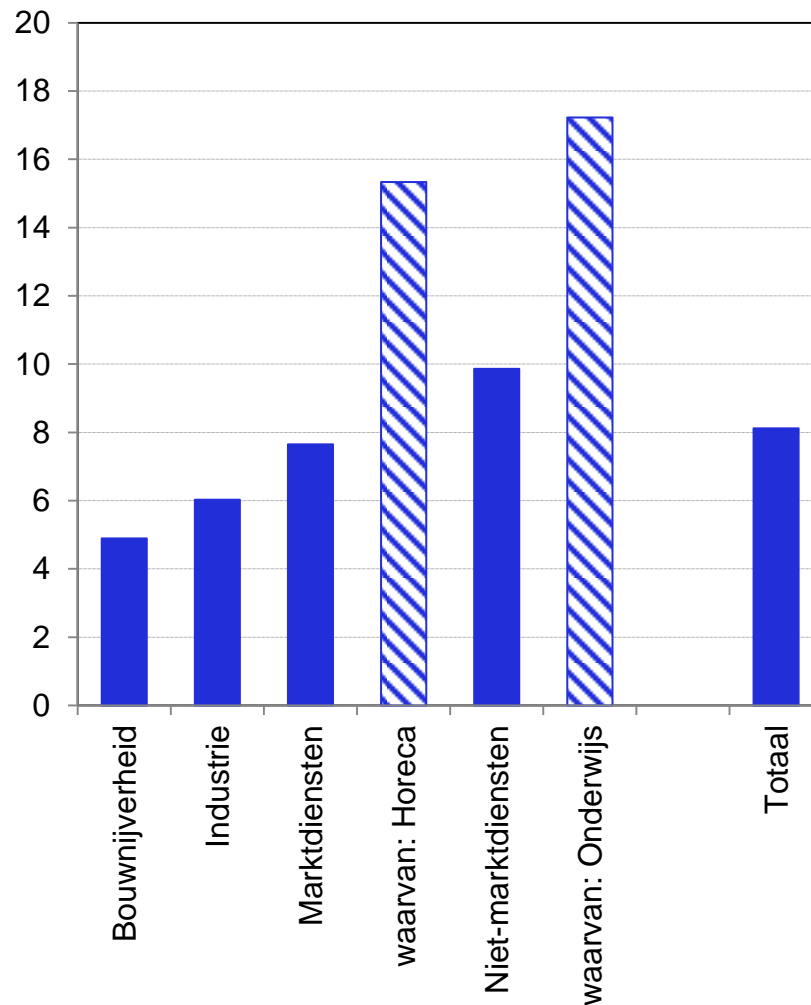
# Tijdelijke arbeidsovereenkomsten<sup>1</sup>

(% van de gesalarieerde werkgelegenheid)

## Verloop van het aandeel tijdelijke arbeidsovereenkomsten



## Aandeel van de tijdelijke arbeidsovereenkomsten naar bedrijfstak



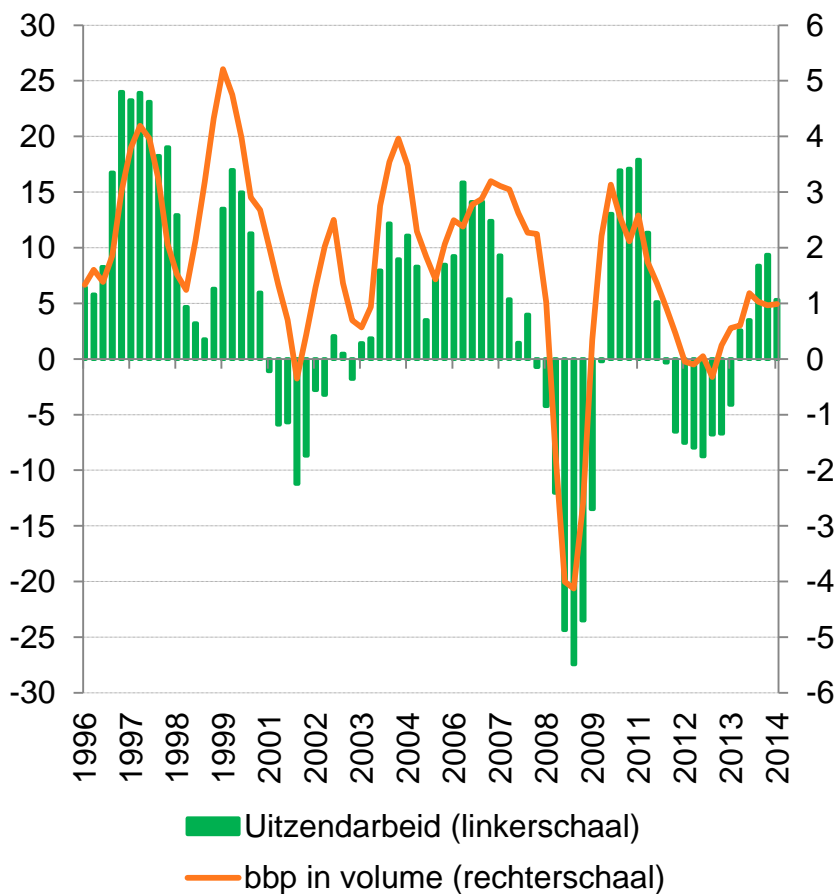
Bron: ADS.

<sup>1</sup> Omvat de 5 types: overeenkomsten van bepaalde duur, de uitzendcontracten, de vervangingsovereenkomsten, overeenkomsten voor de uitvoering van een duidelijk omschreven werk en de studentenjobs.

# Uitzendarbeid

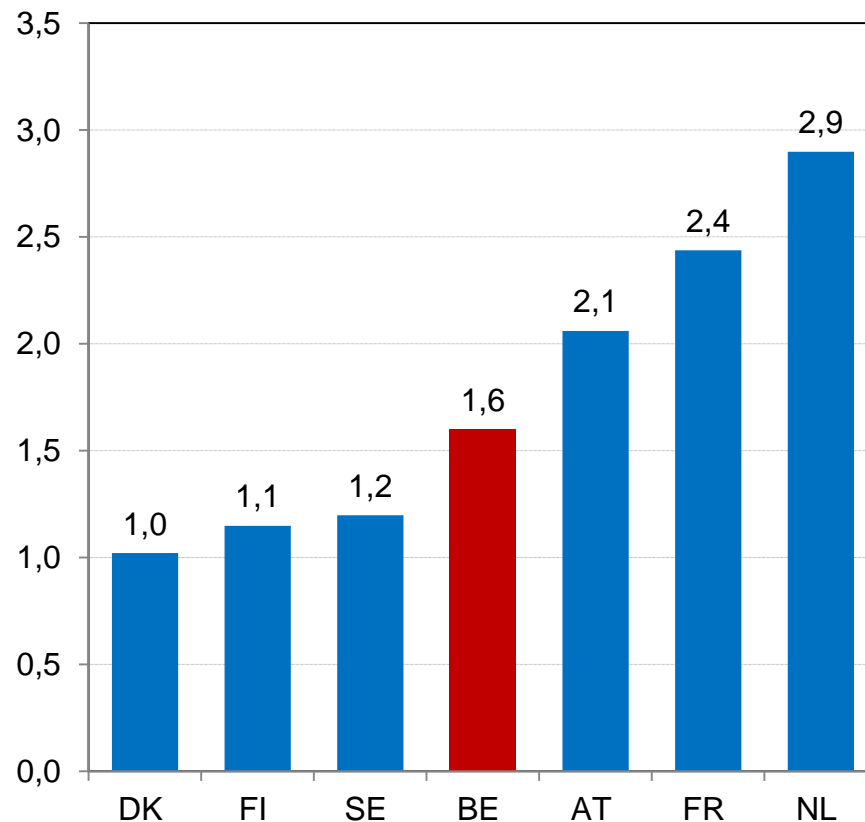
## Verloop van uitzendarbeid en van de economische bedrijvigheid

(veranderingspercentages t.o.v. het overeenstemmende kwartaal van het voorgaande jaar)



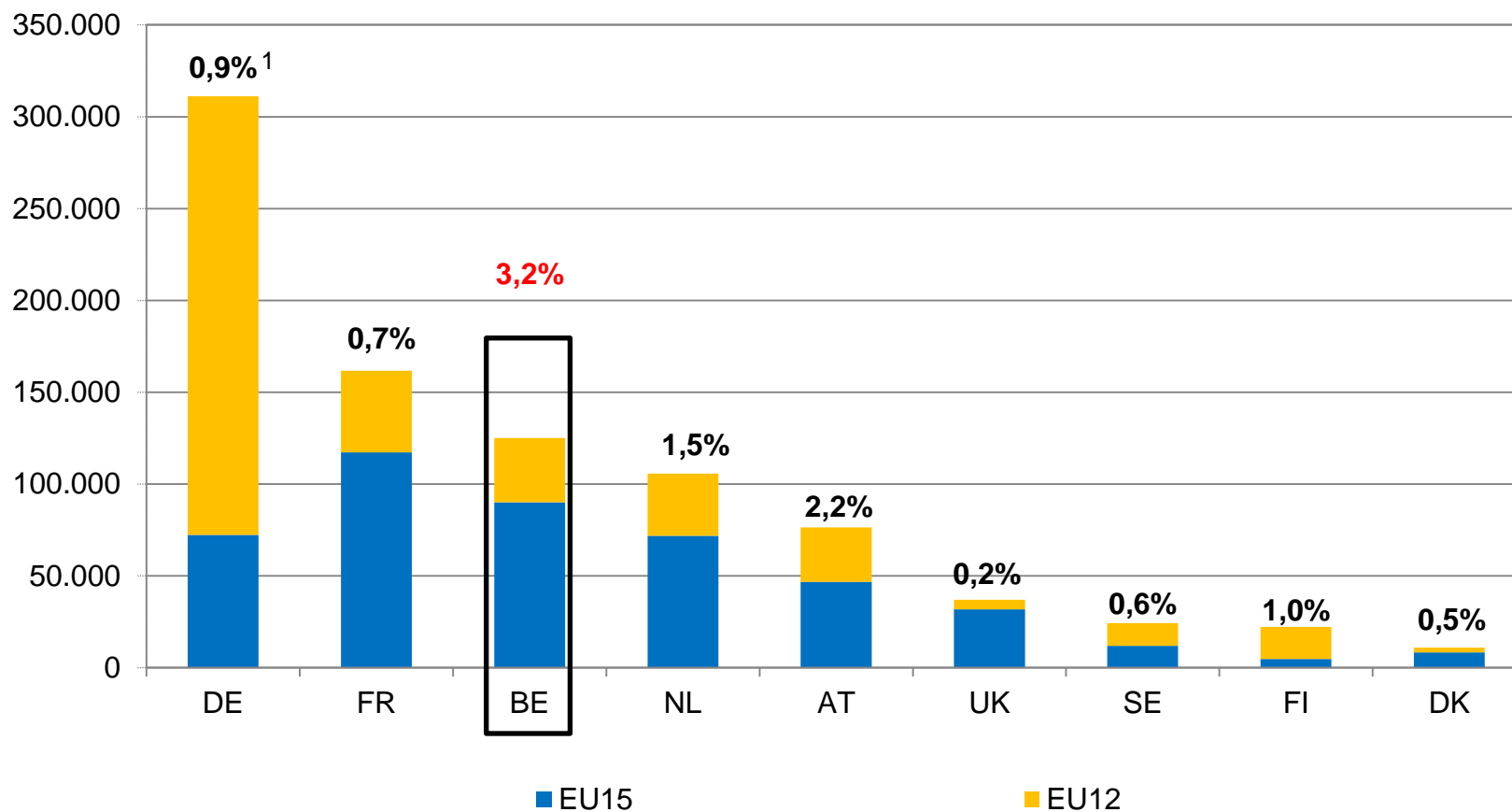
## Penetratiegraad : internationale vergelijking<sup>1</sup>

(% van de gesalarieerde werkgelegenheid)



**Aanbeveling: Nagaan of de beperkingen inzake uitzendarbeid nog steeds relevant zijn**

# Aantal detacheringen naar land van bestemming en herkomst, in 2011



**Aanbeveling: Beter toezicht en betere coördinatie tussen de landen**

- ▶ Interne kwantitatieve aanpassing
- ▶ Externe kwantitatieve aanpassing
- ▶ **Deeltijdarbeid**
- ▶ Andere vormen van voltijdse of deeltijdse arbeidsonderbreking
- ▶ Andere manieren om de arbeidstijd aan te passen

# Kwart van de werkende bevolking in België werkt deeltijds, vooral vrouwen

## Deeltijdwerkers naar geslacht in België en de gewesten

(in % van het totale aantal werkenden op arbeidsleeftijd in de overeenstemmende groep, 2013)

	Totaal	Mannen	Vrouwen
<b>België</b>	<b>27,8</b>	<b>11,1</b>	<b>46,9</b>
Brussel	24,5	13,6	37,3
Vlaanderen	28,2	10,9	48,0
Wallonië	28,0	10,8	47,4

Bron: KSZ.

Opmerking: met inbegrip van de personen in gedeeltelijke arbeidsonderbreking in het kader van het tijdskrediet of de loopbaanonderbreking.

# Aandeel deeltijdwerkers in België iets hoger dan in de EU; hoogste aantal gewerkte uren per deeltijdwerker

## Aandeel deeltijdwerkers naar geslacht

(in % van het totale aantal werkenden op arbeidsleeftijd in de overeenstemmende groep, 2013)

	<b>Totaal</b>	<b>Mannen</b>	<b>Vrouwen</b>	<b>Gemiddeld percentage van het voltijdwerk<sup>1</sup></b>
<b>België</b>	<b>24,3</b>	8,7	42,5	62,0
Duitsland	<b>26,7</b>	9,1	46,7	46,6
Frankrijk	<b>18,1</b>	6,7	30,4	59,4
Nederland	<b>50,0</b>	26,2	77,0	50,9
EU28	<b>19,6</b>	8,7	32,4	50,2
EU15	<b>22,9</b>	9,7	38,1	50,2
Denemarken	<b>24,7</b>	14,8	35,3	48,8
Zweden	<b>24,7</b>	12,8	37,7	60,7
Finland	<b>14,0</b>	8,8	19,4	51,0
Oostenrijk	<b>26,0</b>	9,0	45,1	50,7
Verenigd Koninkrijk	<b>25,6</b>	11,5	41,5	45,8

Bron: EC.

<sup>1</sup> Gemiddeld aantal gewoonlijk gewerkte uren per week voor een deeltijdwerker gedeeld door gemiddeld aantal gewerkte uren per week voor een voltijdwerker; enkel voor loontrekkenden.



# Kenmerken van deeltijdwerkers in België

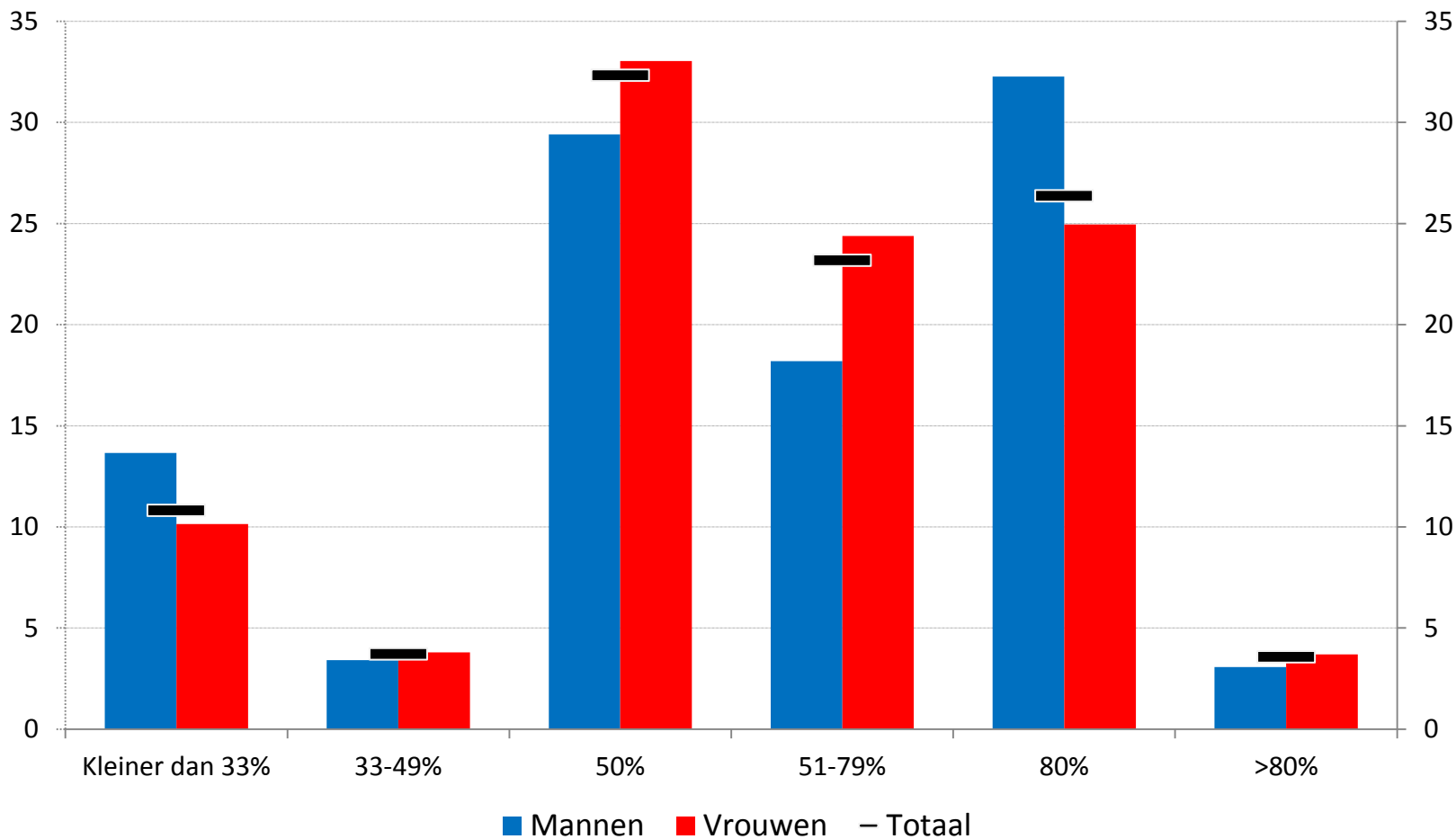
(in % van de overeenstemmende aantal werkenden op arbeidsleeftijd, 2013)

	<b>Totaal</b>	<b>Mannen</b>	<b>Vrouwen</b>
p.m. België (15-64-jarigen)	24,3	8,7	42,5
15-24-jarigen	26,5	14,4	41,0
25-54-jarigen	22,8	6,9	41,1
55-64-jarigen	32,3	16,3	53,1
Gehuwd	27,2	8,6	49,4
Alleenstaand	18,8	8,7	32,1
Gescheiden/ Weduwe of weduwnaar	28,4	9,4	43,3
Laaggeschoold	30,4	12,5	59,6
Middengeschoold	25,6	8,0	48,7
Hooggeschoold	20,3	7,3	32,1
Bouwnijverheid	6,8	3,8	39,6
Industrie	11,2	6,0	28,9
Niet-marktdiensten	42,1	15,5	51,4
Marktdiensten	24,2	9,8	43,3
Overheid en onderwijs	25,9	10,6	36,4

Bron: ADS.

# Groot aandeel van het deeltijdwerk zijn viervijfdebanen

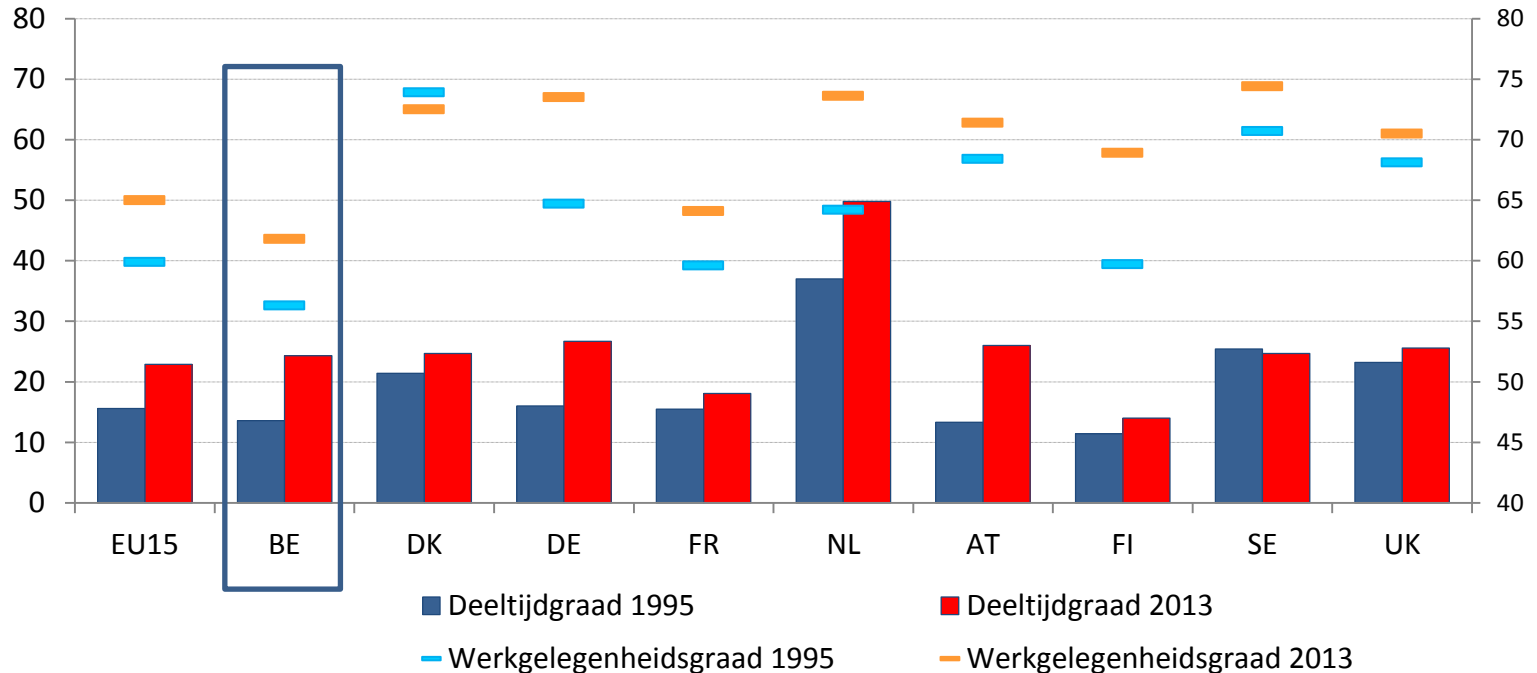
Omvang van de deeltijdse betrekking, uitgedrukt als percentage van een voltijdse betrekking  
(in % van het totale aantal deeltijdwerkers op arbeidsleeftijd, 2013)



# Hogere deeltijdgraad gaat in het algemeen gepaard met hogere werkgelegenheidsgraad

## Aandeel van de deeltijdwerkers en werkgelegenheidsgraad

(respectievelijk t.o.v. het totale aantal werkenden en t.o.v. de totale bevolking op arbeidsleeftijd, 1995 en 2013)

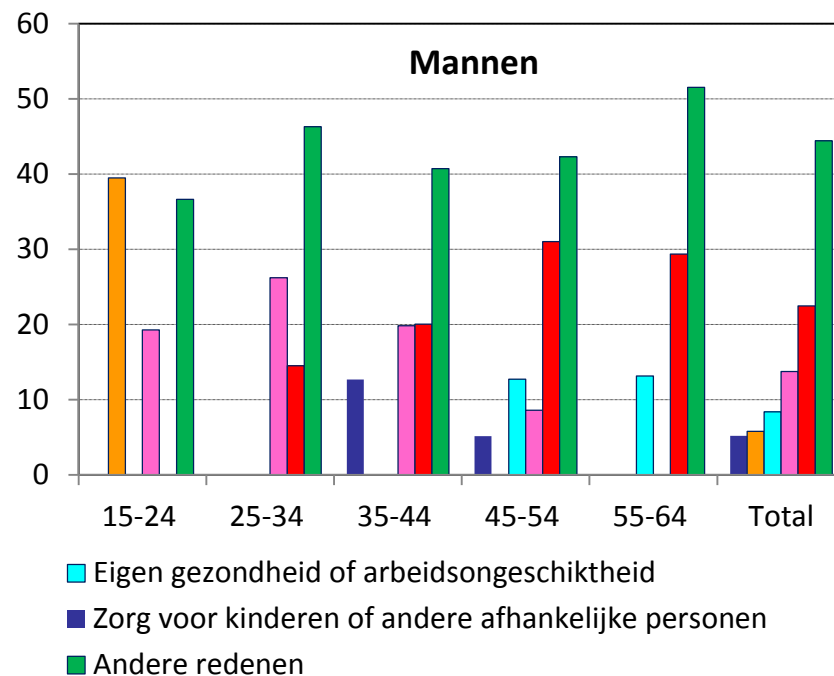
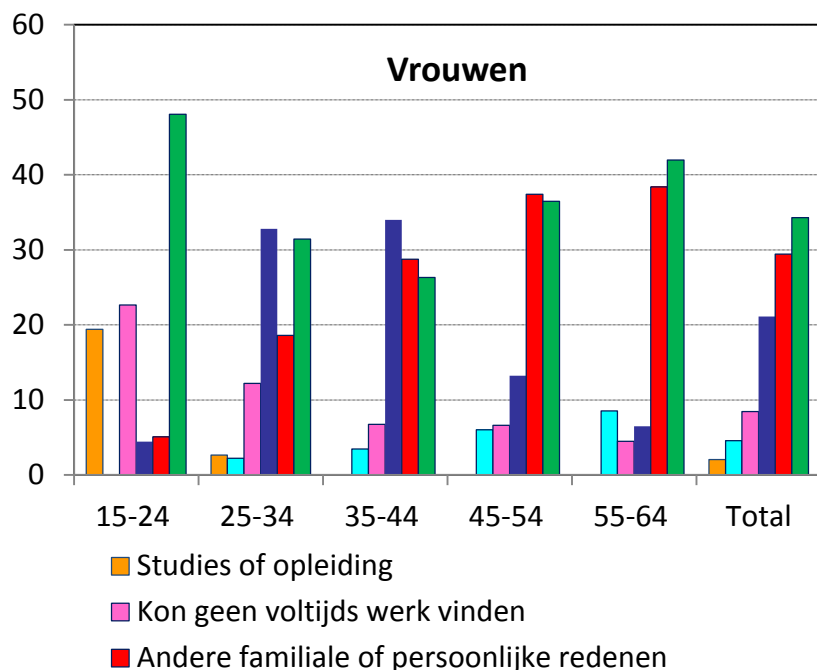


### Aanbevelingen:

- Loonlasten verlagen om zo veel mogelijk mensen –vooral als ze flexibel willen werken– aan het werk te krijgen en te houden + verbetering competenties laaggeschoolden
- Deeltijdarbeid omkaderen met als doel het totale beschikbare arbeidsvolume te behouden of zelfs te verhogen

# Redenen om deeltijds te werken

(in % van het aantal deeltijdwerkers in elke leeftijdsgroep, 2013)



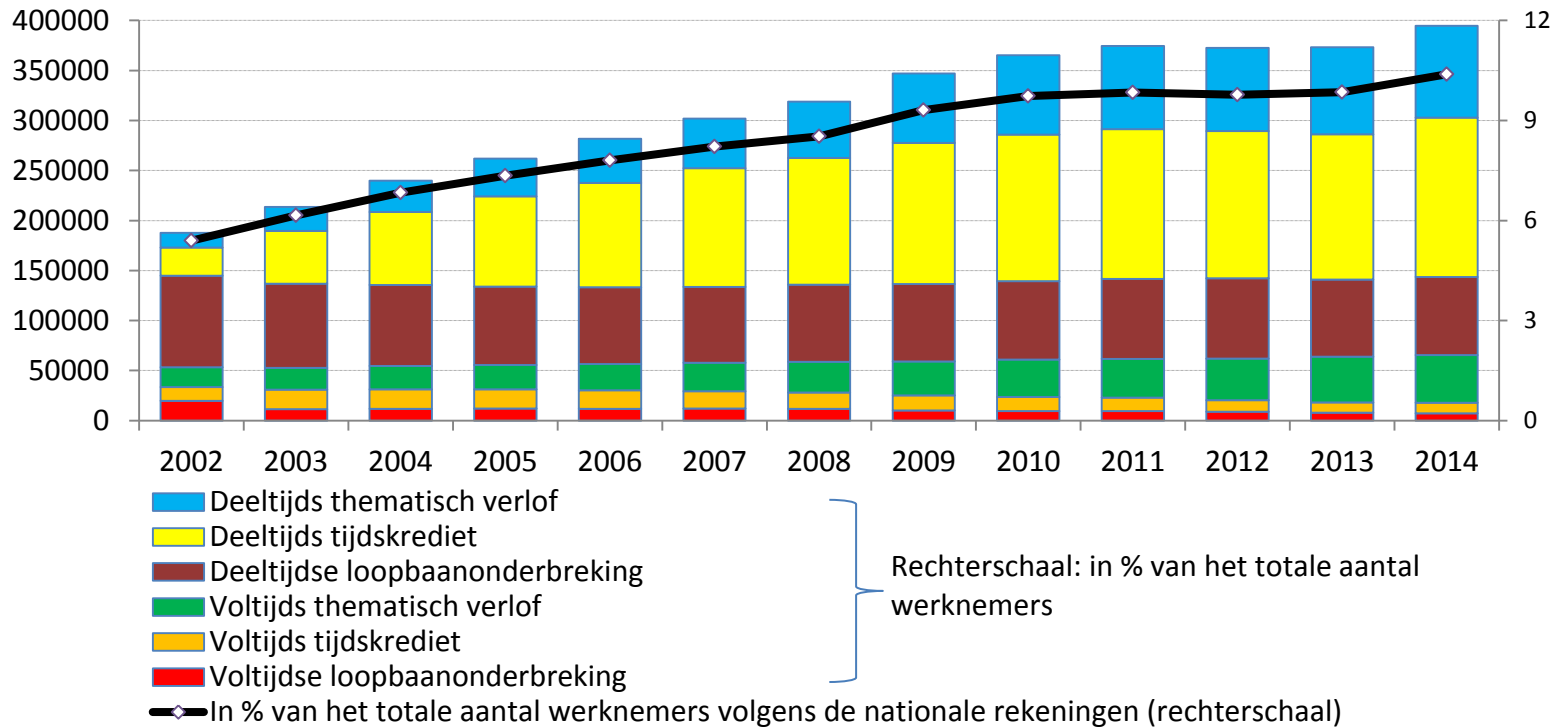
## Aanbevelingen:

- **Voldoende, kwalitatieve en betaalbare opvang voor kinderen en andere afhankelijke personen om het arbeidsvolume/ de werkgelegenheidsgraad (vooral van vrouwen) te verhogen**
- **Hervorming van de belastingheffing bij gehuwde/ wettelijk samenwonende koppels zodat voltijds werken met twee altijd beloond wordt (op termijn ook pensioen van gehuwden evalueren)**
- **Specifieke begeleiding voor deeltijdwerkers die een IGU genieten om voltijdse activiteit te vinden + erop toezien dat de IGU geen gedeeltelijke inactiviteitsval vormt**
- **Werkstudent-statuut gepaard met flexibeler lestijden in het hoger onderwijs om meer rekening te houden met personen die tegelijkertijd willen werken en studeren**

- ▶ Interne kwantitatieve aanpassing
- ▶ Externe kwantitatieve aanpassing
- ▶ Deeltijdarbeid
- ▶ **Andere vormen van voltijdse of deeltijdse arbeidsonderbreking**
- ▶ Andere manieren om de arbeidstijd aan te passen

# Kluwen aan stelsels om arbeidsprestaties voltijds of deeltijds te onderbreken

Werknemers die hun arbeidstijd aanpassen met steun van de RVA (aantal werknemers, tenzij anders vermeld)



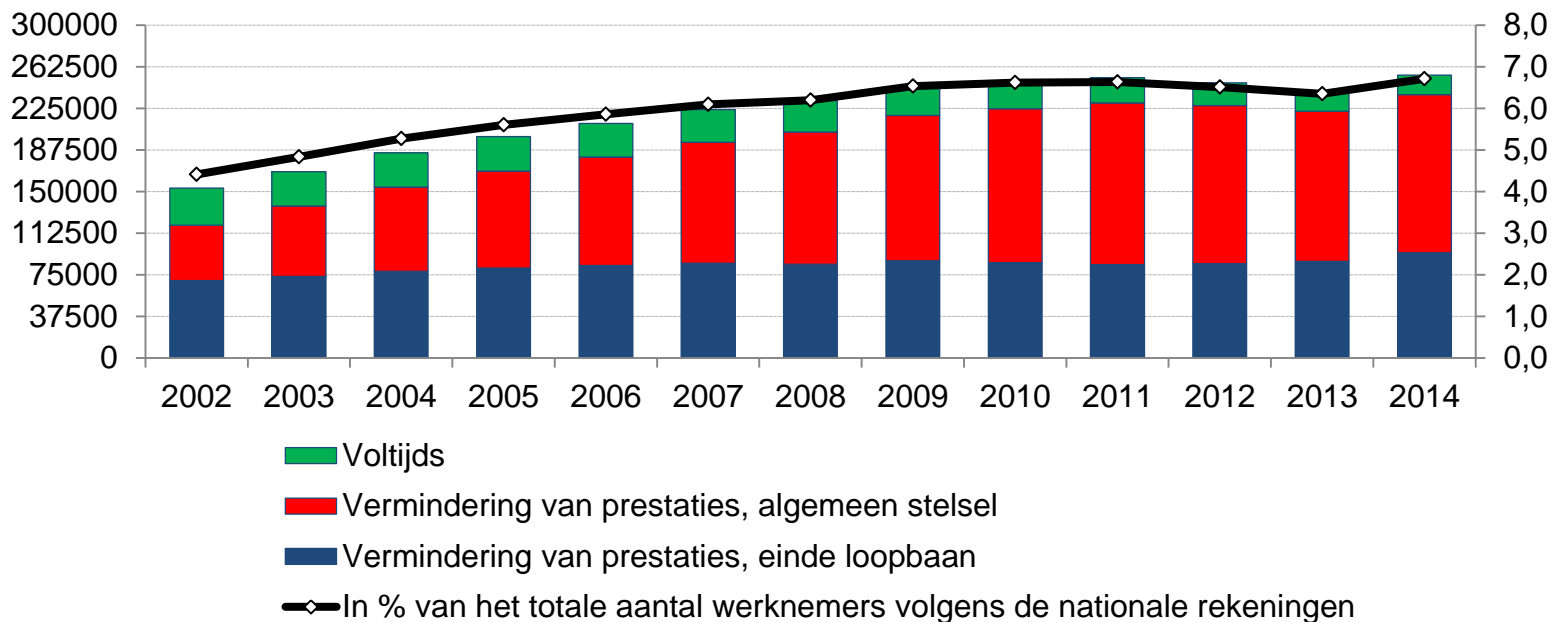
## Aanbevelingen:

- Harmonisering en rationalisering van verschillende stelsels
- Invoeren loopbaanrekening kan oplossing bieden (met een opleidings-, mobiliteit- en tijdspaarluik) -> analyse van best-practices in de referentielanden

# Meer dan de helft van de onderbrekers in 'eindeloopbaanstelsel'

Verdeling van het totale aantal werknemers in tijdskrediet of loopbaanonderbreking naar de verschillende stelsels

(aantal werknemers, linkeras; in %, rechteras)

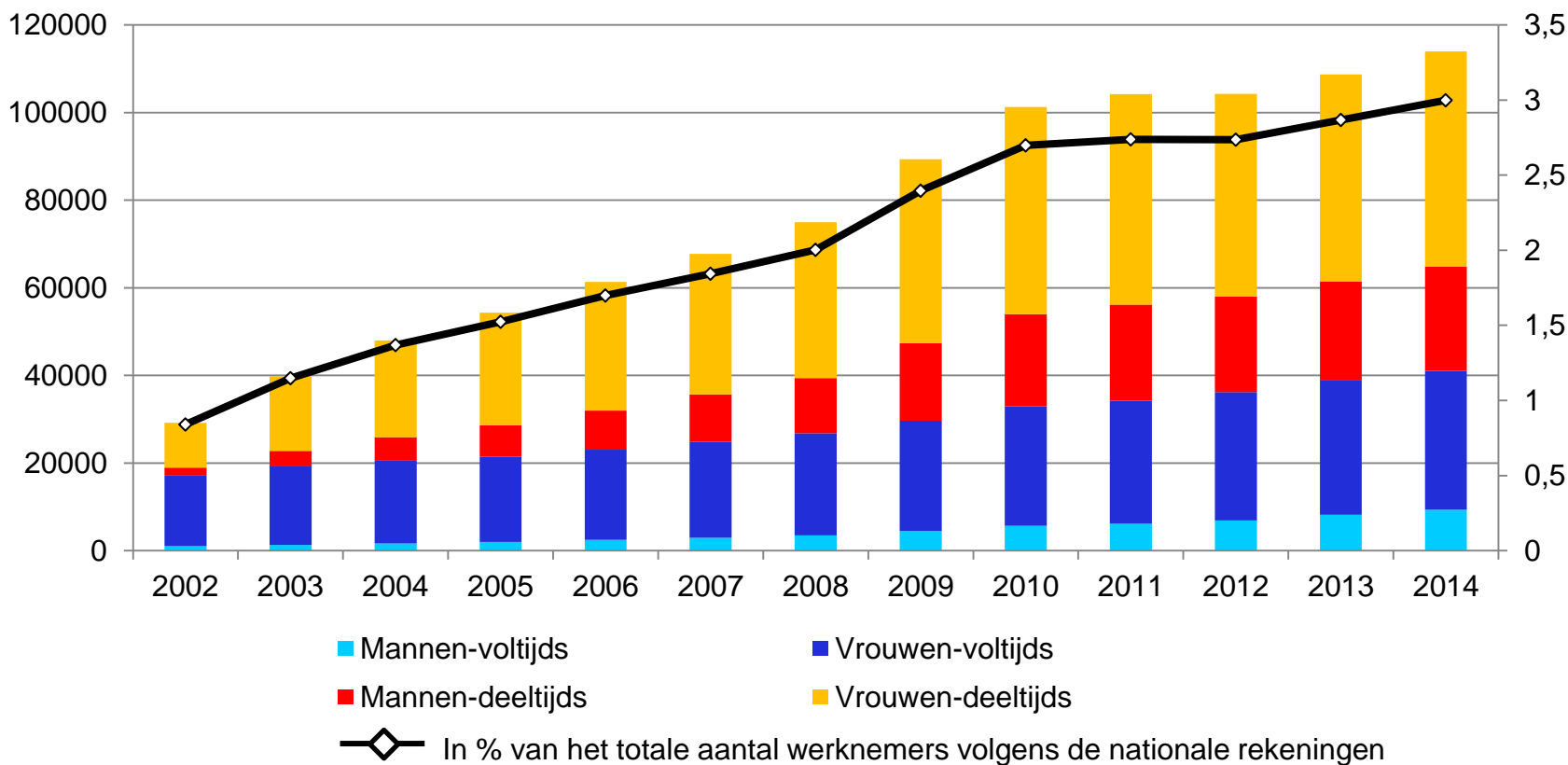


## Aanbevelingen gezien de vergrijzing van de werkende bevolking:

- Investeren in 50-plussers: werkbaar werk, aangepast aan hun ervaring, expertise en fysieke mogelijkheden voorzien en opleidingen blijven organiseren.
- Sensibiliseringscampagnes organiseren om hen te motiveren langer te werken
- Overleg met de sociale partners inzake de anciënniteitstoelagen van oudere werknemers → kan hun relatieve kostprijs doen dalen en hun inzetbaarheid verhogen

# Sterke toename aantal personen in ouderschapsverlof sinds 2002

(aantal werknemers, linkeras; in % van het totale aantal werknemers volgens de nationale rekeningen, rechteras)

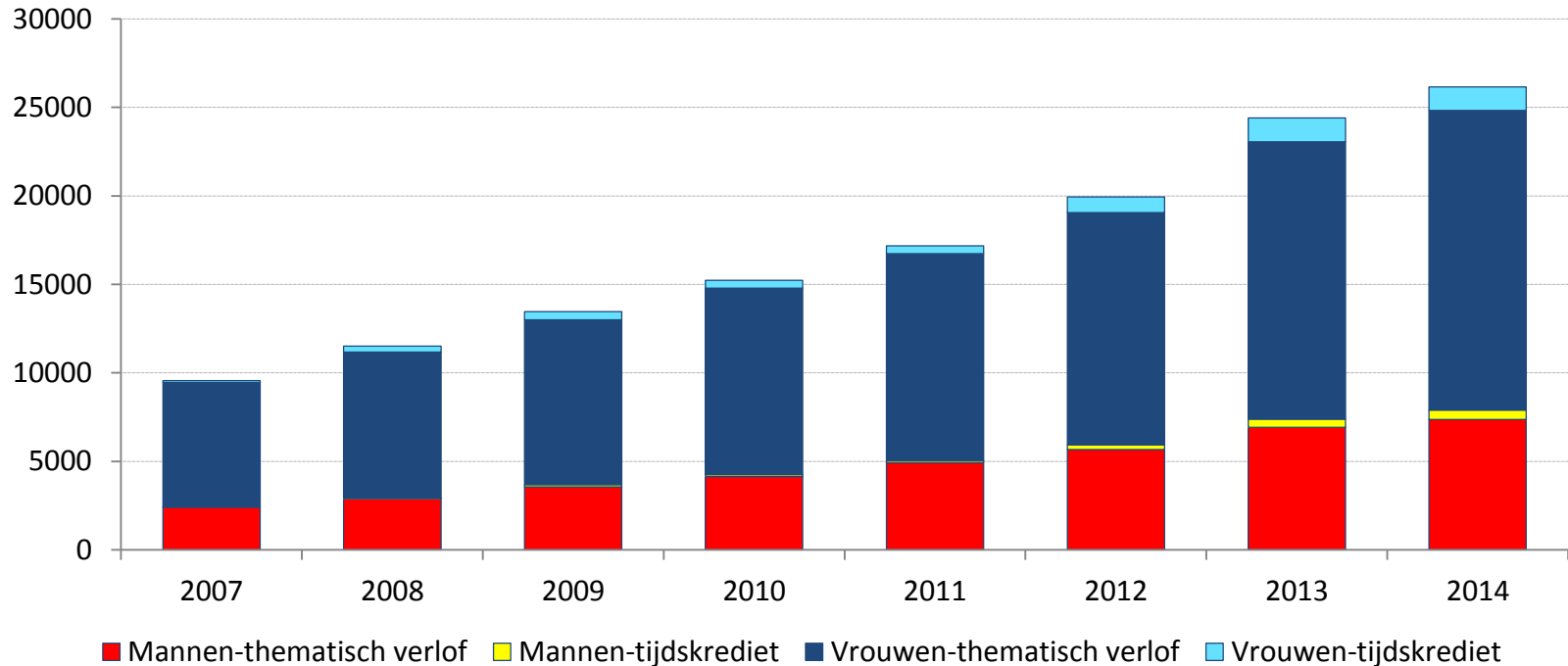


**Aanbeveling: Herziening van de forfaitaire uitkeringen tijdens het ouderschapsverlof  
→billijkere verdeling van de personen in ouderschapsverlof naar inkomenscategorie,  
vooral omdat uitkering relatief laag is in internationaal perspectief.**



# Stelsels tijdscrediet en thematisch verlof bestaan naast elkaar

Vb.: aantal werknemers in arbeidsonderbreking om medische bijstand te verlenen



## Aanbevelingen:

- **Harmonisering van verschillende stelsels die hetzelfde doel beogen**  
-> drukt kostprijs en verhoogt doeltreffendheid
- **Mogelijkheid om thematische verloven voor zeer korte periodes op te nemen**
- **Invoeren van zorgverzekering in alle regio's.**

- ▶ Interne kwantitatieve aanpassing
- ▶ Externe kwantitatieve aanpassing
- ▶ Deeltijdarbeid
- ▶ Andere vormen van voltijdse of deeltijdse arbeidsonderbreking
- ▶ **Andere manieren om de arbeidstijd aan te passen**

# Bijberoep

- ▶ Verhoogt het arbeidsvolume van de economie, niet de werkgelegenheidsgraad
- ▶ 7 % van de werkenden had een bijberoep in 2013
- ▶ Aandeel personen met een bijberoep als zelfstandige in het totale aantal werkenden is bijna verdubbeld tijdens de voorbije 20 jaar, tot ongeveer 5 % in 2013.
- ▶ Meer hoogopgeleiden dan laagopgeleiden, meer dertigers en veertigers
- ▶ Laatste jaren sterke stijging van aantal vrouwen met een bijberoep, maar
  - Vrouwen cumuleren deeltijdse baan met bijberoep
  - Mannen cumuleren vaker voltijdse baan met bijberoep

## **Aanbeveling:**

**Het cumuleren van verschillende activiteiten verder faciliteren, aangezien dit het arbeidsvolume sterk kan verhogen**



# Telewerk

- ▶ Geen exacte cijfers; vraag over thuiswerk bij loontrekkenden in de EAK werd als proxy genomen = 14% van de werkenden in 2013
- ▶ Grootste groep zijn de 35-44-jarigen, kleinste de jongste werknemers (15-24-jarigen)
- ▶ Hoogopgeleiden (29%) veel vaker dan laagopgeleiden (2%)
- ▶ Leidinggevenden veel vaker dan niet-leidinggevenden (38% t.o.v 11%)
- ▶ Meer voltijd- dan deeltijdwerkers, zowel bij mannen als vrouwen
- ▶ Telewerk kan tot op zekere hoogte substitueert zijn van deeltijdwerk, omdat het ook voorziet in meer tijd om aan persoonlijke aangelegenheden te besteden.

## **Aanbeveling:**

**Cao rond telewerk herzien en aan huidige arbeidsomstandigheden aanpassen**

# De werkzaamheden van de Raad tonen aan dat

- ▶ er **een waaier aan regelingen** bestaat die meer flexibiliteit toelaten in het beheer van de arbeidstijd, maar sommige **relatief weinig aangewend worden**, vooral in vgl. met de referentielanden, met name inzake werktijdregelingen
- ▶ een **vereenvoudiging en harmonisering van stelsels** die naast elkaar bestaan en hetzelfde doel beogen, noodzakelijk is om hun doeltreffendheid te verhogen en hun kostprijs te verlagen
- ▶ vele **nieuwe vormen van arbeidsorganisatie ontstaan** om rigiditeiten op de arbeidsmarkt weg te werken en/of om de arbeidstijd beter te regelen over de gehele loopbaan
- ▶ dat **de betrokkenheid van alle partijen vereist is**, ook tussen de verschillende beleidsniveaus, om alle regelingen naar behoren uit te voeren en aan te passen

## Doel:

**Verhogen van het arbeidsvolume in de economie, terwijl de wensen van werkgevers en werknemers inzake flexibiliteit gerespecteerd worden.**



# Hoge Raad voor de Werkgelegenheid

## Verslag 2015

Marcia De Wachter

