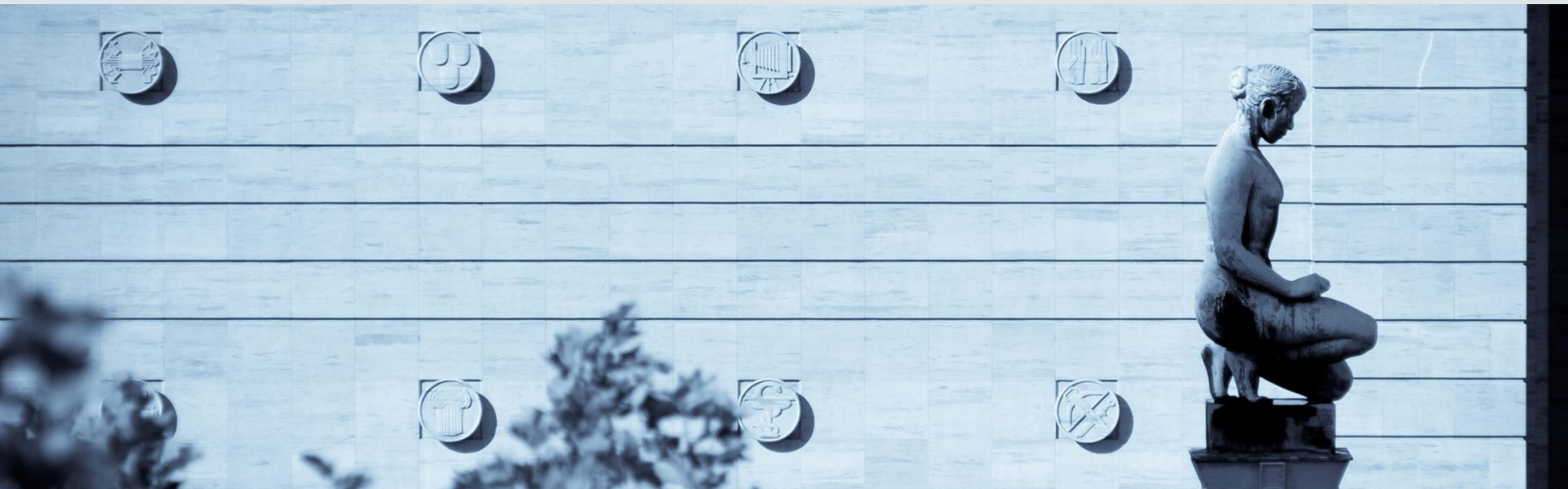


Migratie en tewerkstelling

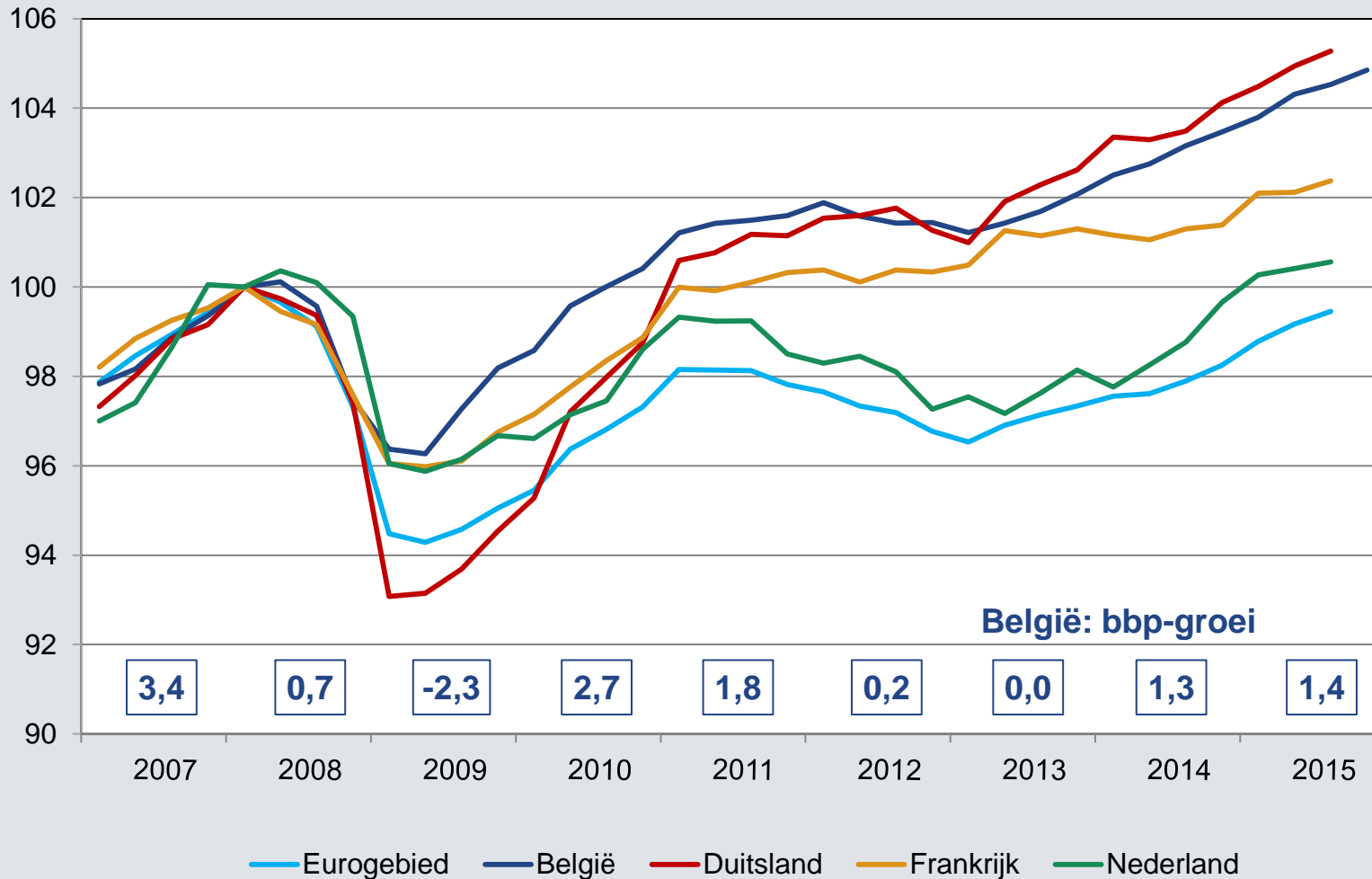
Brussel, 25 februari 2016



Marcia DE WACHTER

Aanhoudend, maar gematigd, herstel van de bedrijvigheid in België

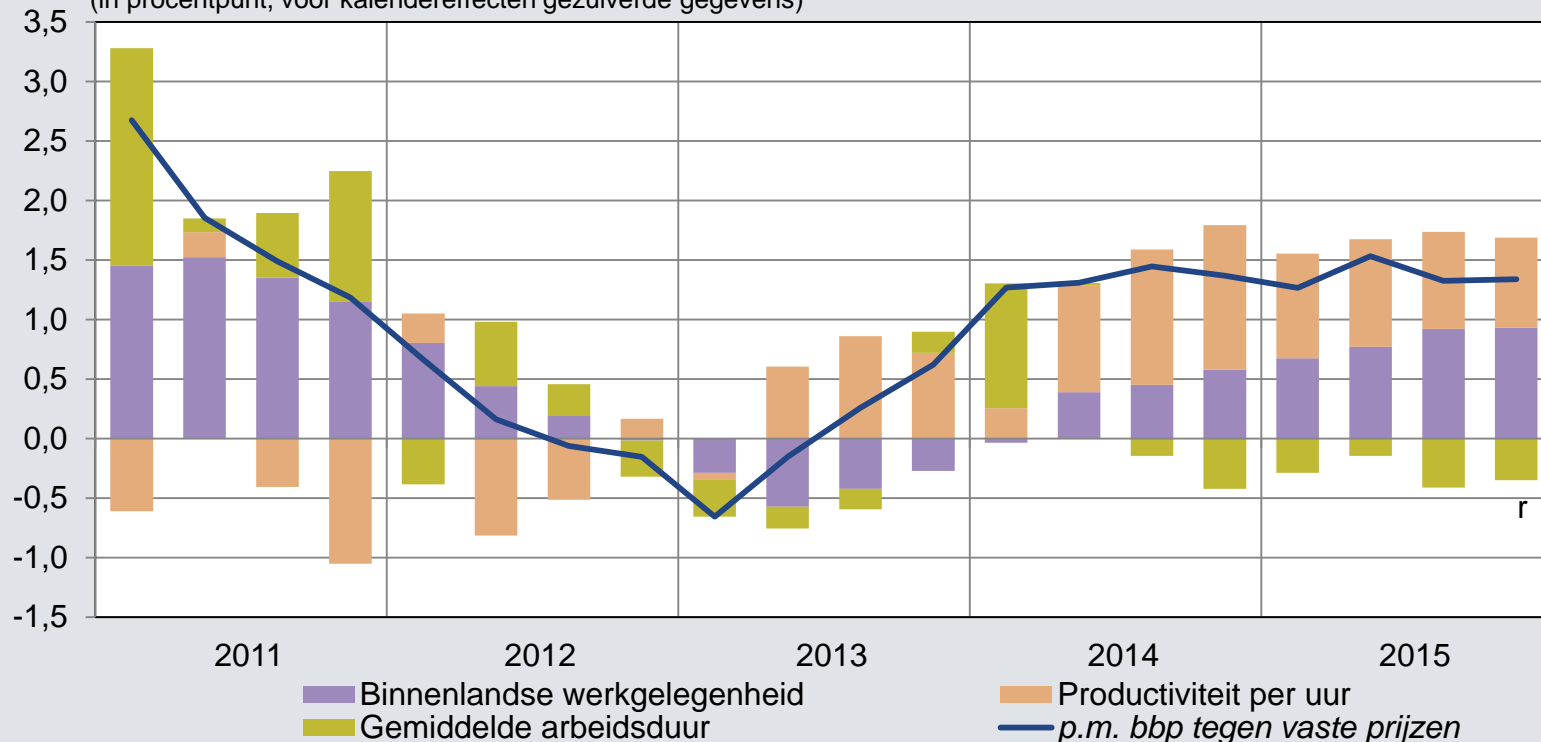
(bbp naar volume, indexcijfers 2008K1 = 100, voor seizoeninvloeden en kalendereffecten gezuiverde gegevens)



Groei van de werkgelegenheid versnelt

Bijdragen aan de jaar-op-jaar groei van het bbp

(in procentpunt, voor kalendereffecten gezuiverde gegevens)



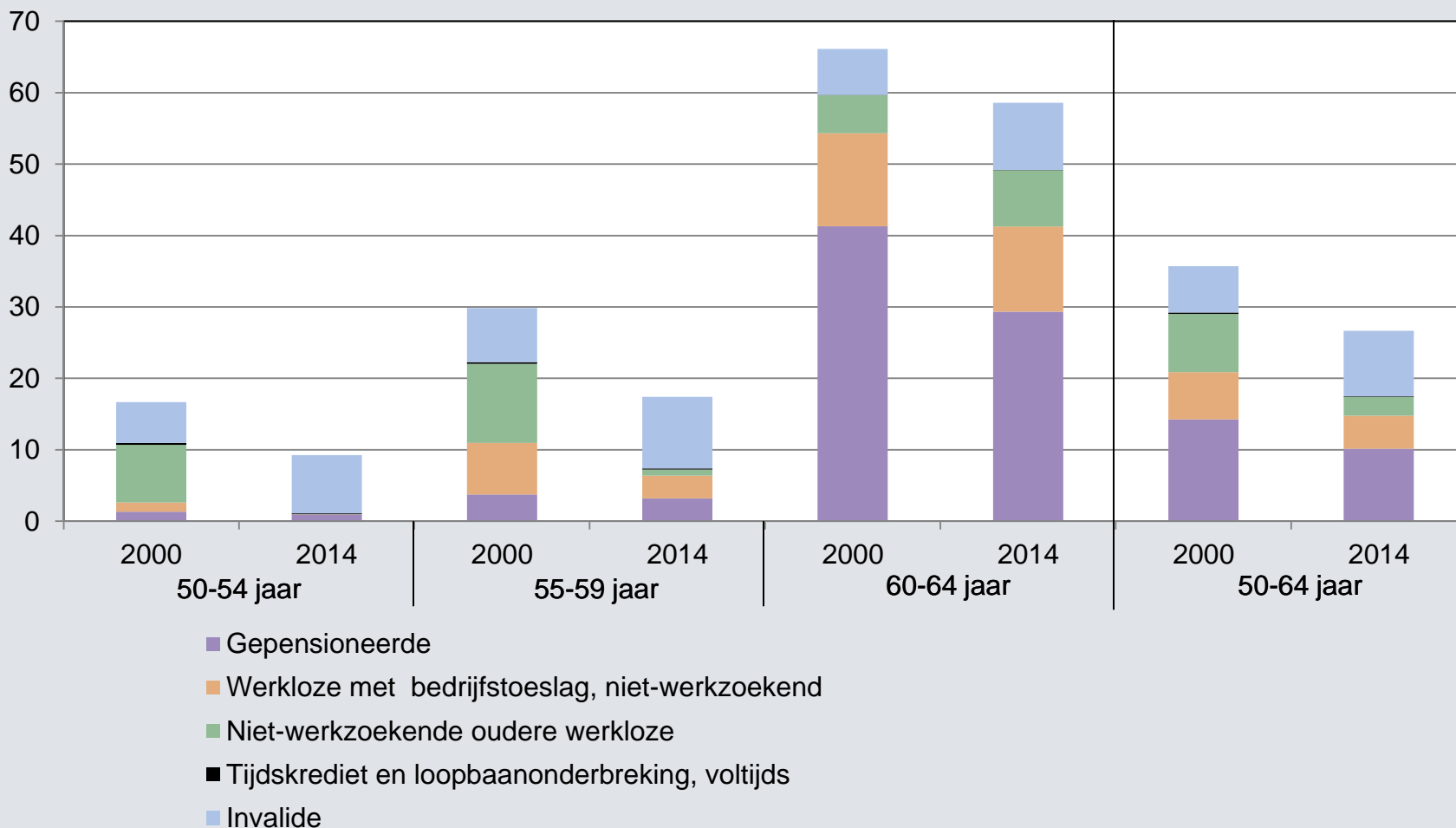
Werkgelegenheid: veranderingen in personen

	2011	2012	2013	2014	2015
Binnenlandse werkgelegenheid	+61 300	+16 100	-17 700	+15 600	+37 500
Marktactiviteiten	+34 300	-6 800	-25 900	-300	+23 500



Daling van de vervroegde uittredingen uit de arbeidsmarkt van de 50- tot 64-jarigen

(in % van de overeenstemmende bevolking¹)



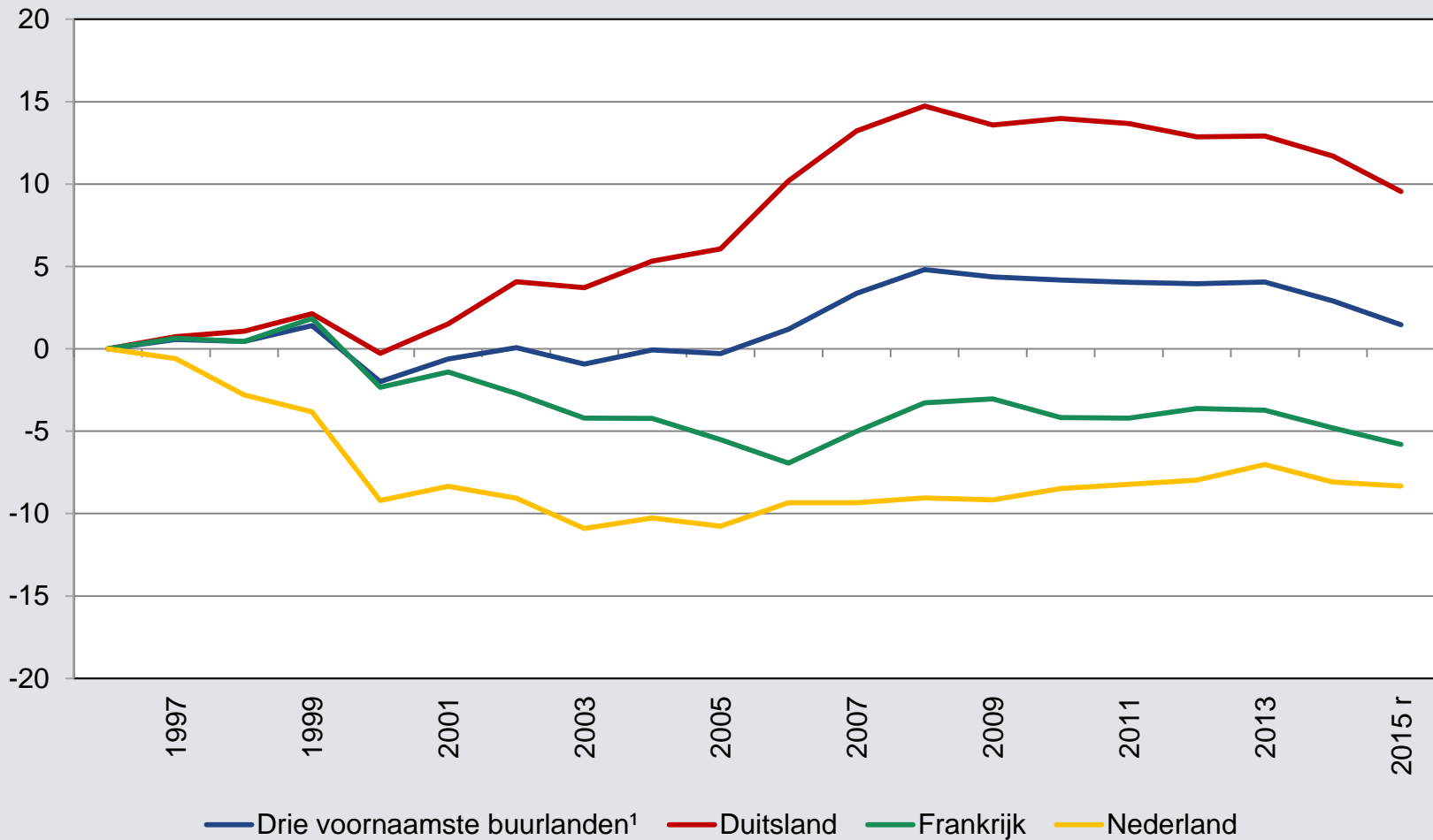
Bronnen: ADS-FPB, PDOS, RIZIV, RVA, RVP.

¹ Geraamde totalen, verkregen door gegevens te combineren die niet noodzakelijk betrekking hebben op dezelfde periode. In de gegevens betreffende de pensioenen van 2000 konden eventuele dubbeltellingen voor de gemengde loopbanen niet worden uitgesloten. Daarbij werd ervan uitgegaan dat het aandeel van de gemengde loopbanen in het totale aantal pensioenen gelijk is aan dat van 2014. De totale cijfers hebben dus slechts een indicatieve waarde.



Belgiës loonkostenhandicap verkleinde verder

(procentuele verschillen in termen van uurloonkosten in de private sector t.o.v. de drie voornaamste buurlanden, gecumuleerd sinds 1996)



Bron: CRB.

¹ Gewogen gemiddelde op basis van de relatieve omvang van het bbb.



Taxshift: macro-economische impact op de Belgische economie

(afwijkingen in % van een basisscenario¹; cumulatieve groeiverschillen, tenzij anders vermeld)

	2015	2016	2017	2018	2019	2020	2021
Bbp	0,0	0,2	0,5	0,7	1,0	1,3	1,5
Nominale loonkosten per uur	0,0	-0,8	-0,8	-1,2	-1,5	-2,2	-2,5
Werkgelegenheid (in personen)	400	6 100	16 300	26 700	38 600	52 500	64 500
Primair begrotingssaldo (in % bbp)	-0,1	-0,4	-0,1	-0,3	-0,6	-0,4	-0,3

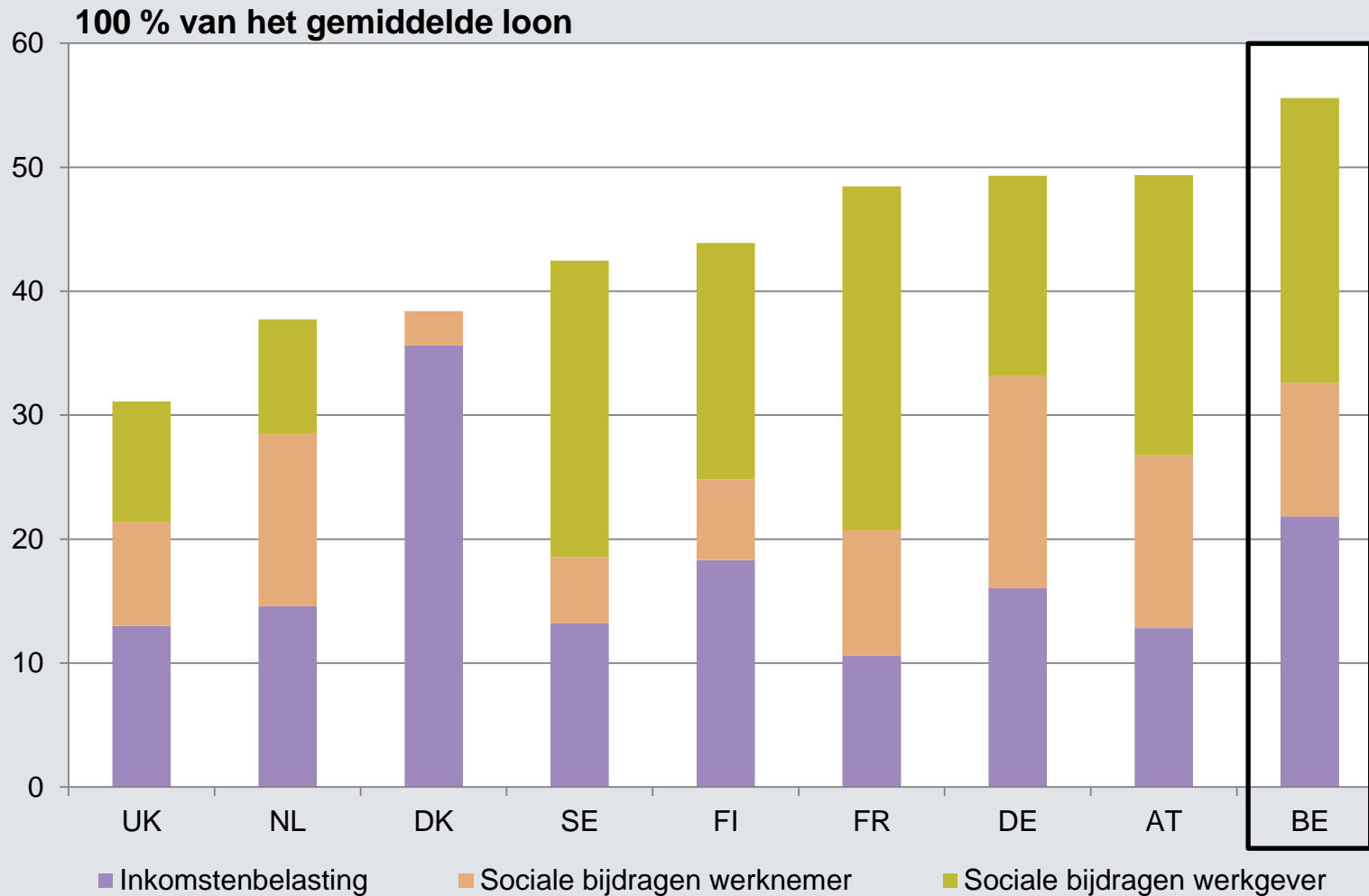
Bron: NBB, "Macro-economische impact op de Belgische economie van het door de Regering uitgewerkte taxshiftscenario", december 2015.

¹ In het kader van de simulatieoefening van de taxshift worden tegen 2020 nieuwe maatregelen inzake de koopkracht en het concurrentievermogen genomen ten belope van € 11,4 miljard, en financieringsmaatregelen ten belope van € 4,8 miljard.



België behoudt grootste belastingwig¹ van EU

(heffingen op de inkomens uit arbeid uitgedrukt in % van de arbeidskosten voor de werkgever, 2014, naar loonniveau))



Sources: CE, ICN, BNB.



Nieuwe toename van het inflatieverschil tussen België en de buurlanden

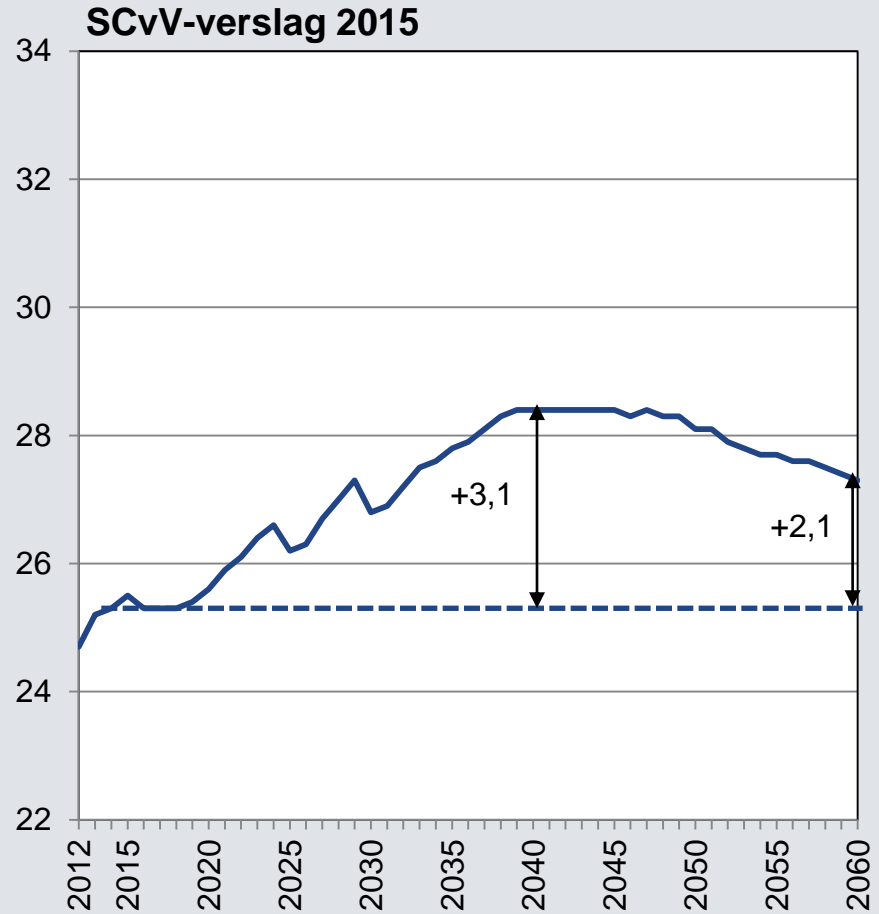
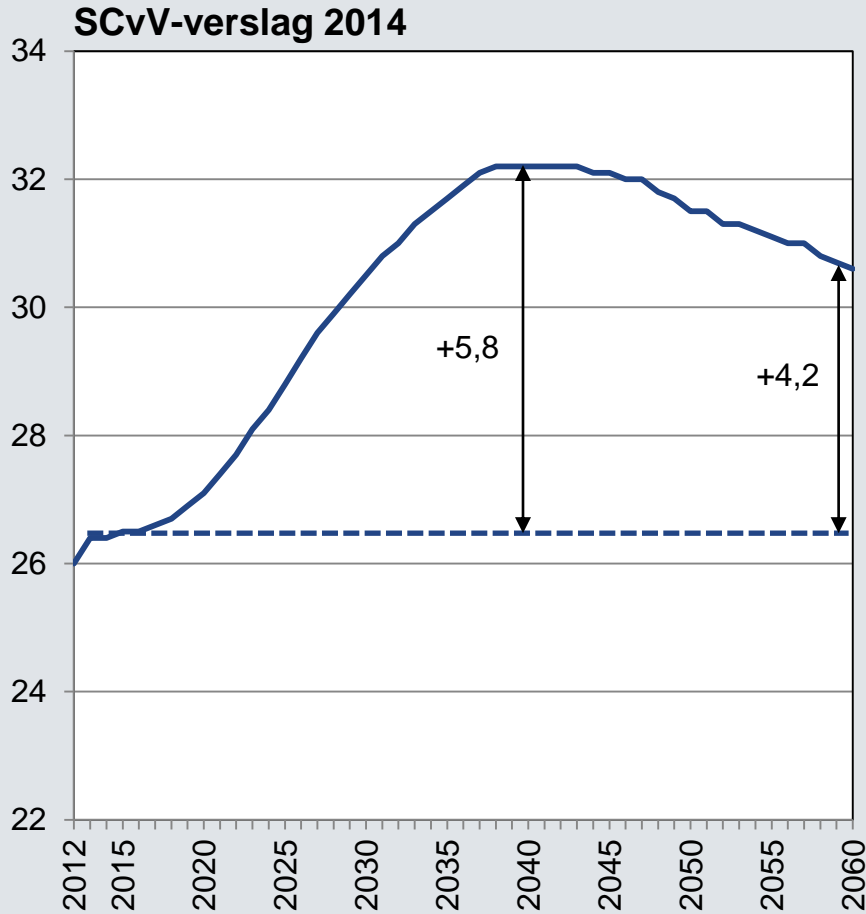
Inflatie

(veranderingspercentages t.o.v. de overeenstemmende maand van het voorgaande jaar)



De pensioenhervorming leidt tot een minder sterke toename van de sociale uitkeringen en een sterkere economische groei

(verloop van de sociale uitkeringen, in % bbp)



Tegen 2060 verhoogt de pensioenhervorming het aantal werkenden met 5,6 %



Arbeidsmarkt: bepaalde groepen vergen specifieke aandacht

Werkgelegenheidsgraad van de kansgroepen en doelstelling voor 2020 tegenover het Europese gemiddelde

(in % van de overeenstemmende bevolking van 20 tot 64 jaar, tenzij anders vermeld)

	België			EU27	
	2015 ¹	<i>p.m. Verandering sinds 2000²</i>	Doelstelling voor 2020	2015 ¹	<i>p.m. Verandering sinds 2000²</i>
Totaal	67,2	1,2	73,2	69,9	3,4
Vrouwen	62,9	6,9	69,1	64,2	6,9
Jonger dan 30 jaar	57,8	-8,6		61,3	-2,3
55 jaar en ouder	43,8	17,6	50,0	53,2	16,3
Laaggeschoolden	45,6	-5,2		52,5	-2,5
Vershil tussen Belgische staatsburgers en niet-EU-staatsburgers ³	23,1	<i>n.b.</i>	16,5	14,0	<i>n.b.</i>

Bron: EC.

¹ Gemiddelde van de eerste drie kwartalen.

² In procentpunt.

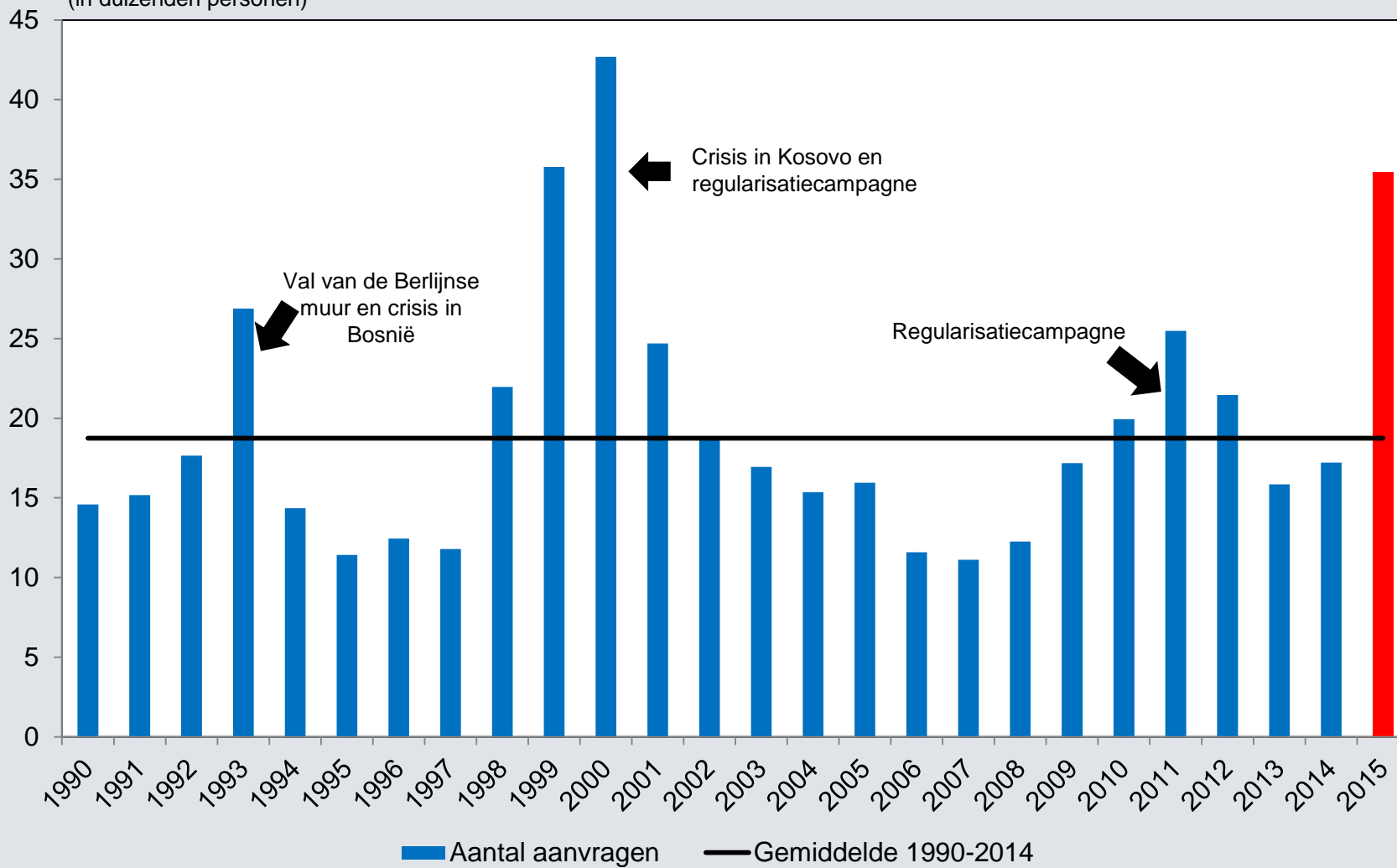
³ De werkgelegenheidsgraad van de niet-Europese staatsburgers bedraagt in België 45,5 %, tegen 56,5 % gemiddeld in de EU.



Is de huidige golf van asielaanvragen even groot als die in 2000?

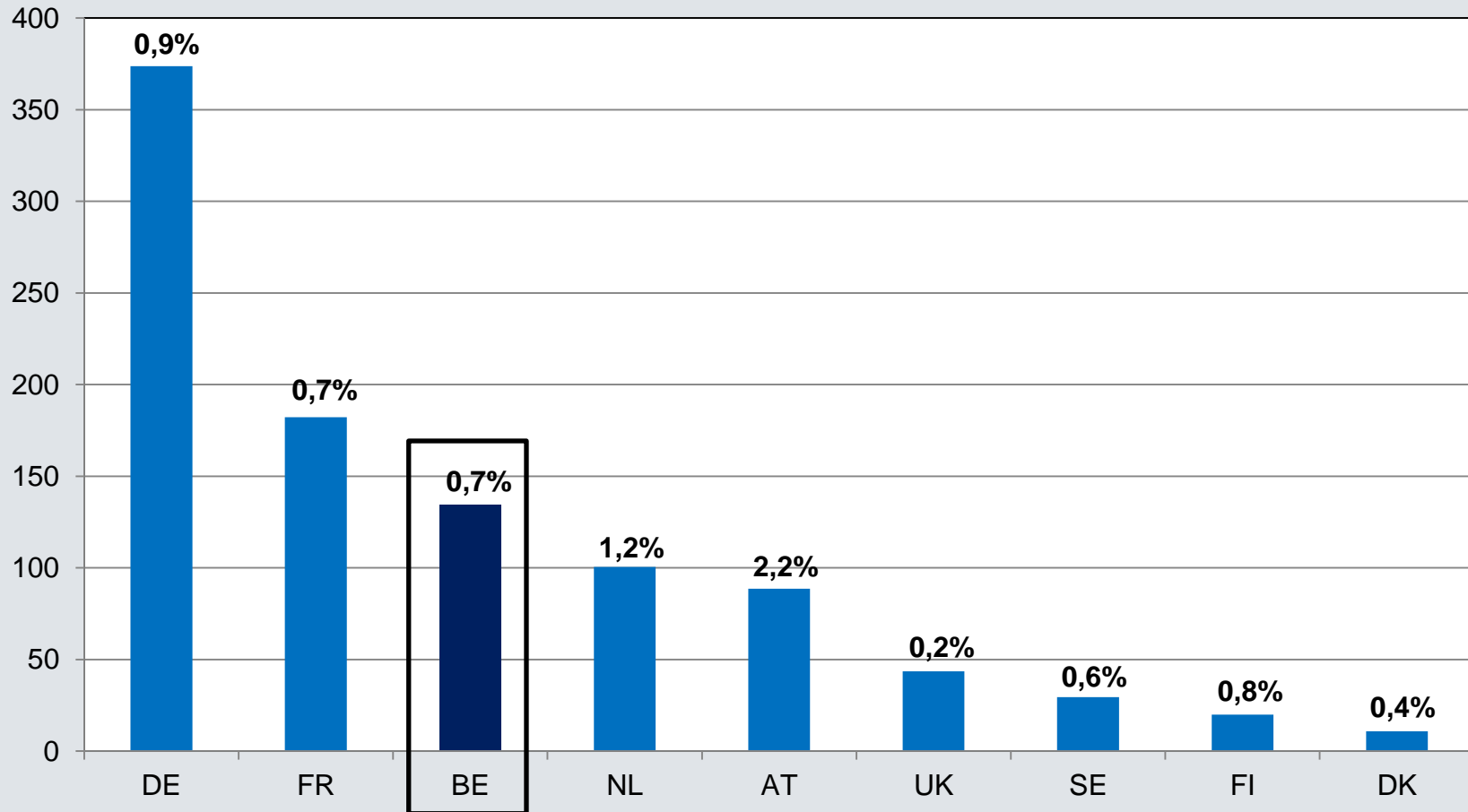
Verloop van het aantal asielaanvragen in België tijdens de periode 1990-2015

(in duizenden personen)



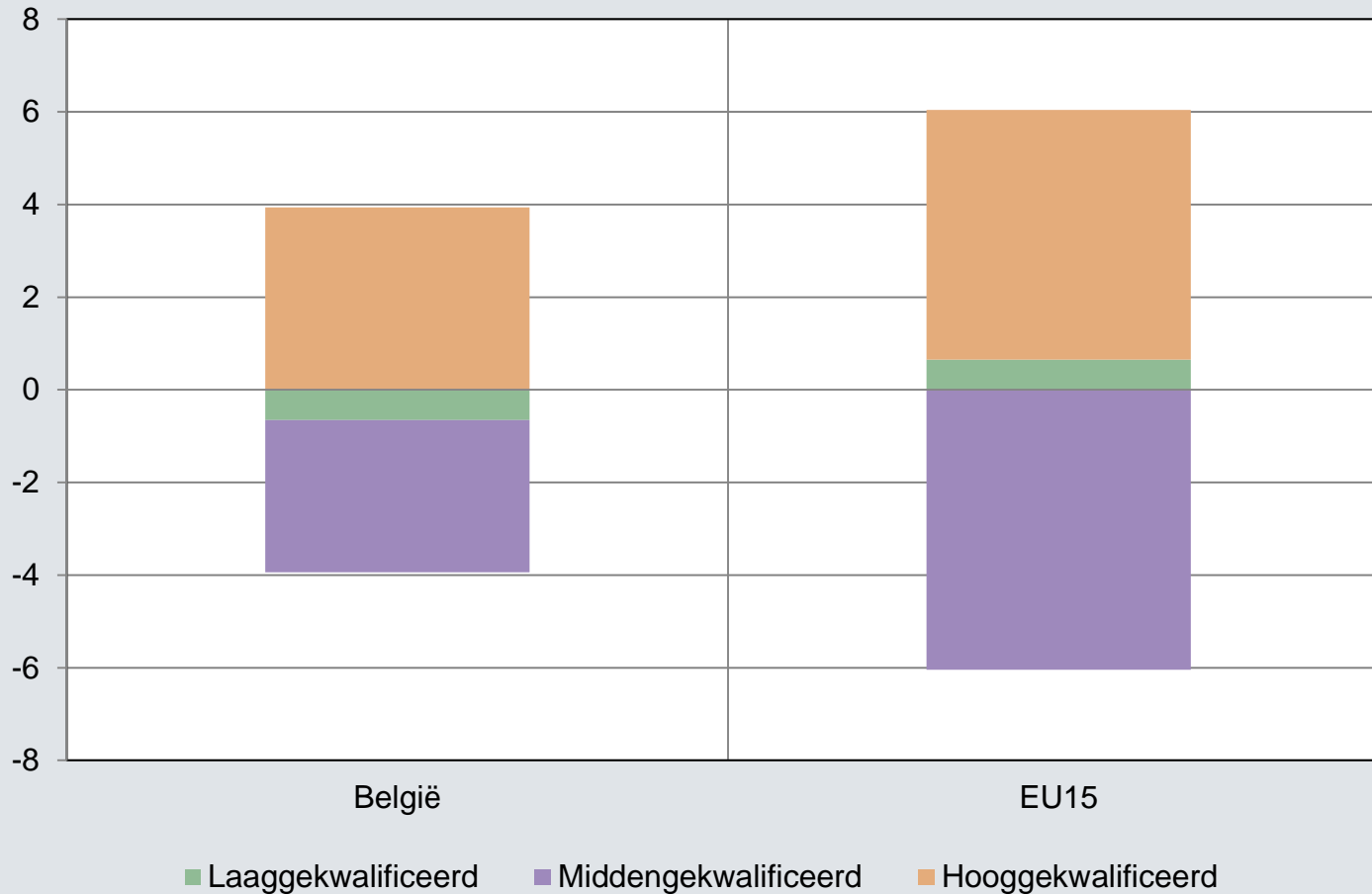
Detacheringen naar land van bestemming

(aantal in duizenden personen en in % van de binnenlandse werkgelegenheid, 2013)



Aandeel van de middengekwalificeerde beroepen neemt af¹

(aandeel in de totale werkgelegenheid, verandering in procentpunt van 2000 tot 2013)



Bron: EC (EAK).

¹ Volgens de internationale standaard beroepenclassificatie (ISCO – International Standard Classification of Occupations), omvatten de laaggekwalificeerde banen elementaire beroepen, zoals huishoudhulp. Middengekwalificeerde beroepen zijn onder meer de administratieve bedienden, de verleners van persoonlijke diensten, de handelaars, de ambachtslieden en de bedieners van machines en installaties. Tot de hooggekwalificeerde functies, ten slotte, behoren onder meer de managers alsook de intellectuele, wetenschappelijke en artistieke beroepen.



